

## REVISION DE LOS GENEROS DEL GRUPO HURIEAE (ARANEAE, SALTICIDAE)

**María Elena Galiano**

Investigador del CONICET, Museo Argentino de Ciencias  
Naturales "Bernardino Rivadavia", Av. Angel Gallardo 470  
1405 Buenos Aires, R. Argentina

### ABSTRACT

Hurieae is a group of five genera defined by the combined presence of the following characters: small chelicerae with three to five teeth on promargin and one tooth on retromargin; fourth leg much longer than third; third ocular row wider or at least equal to first row; narrow clypeus; two or three tibial retrolateral apophyses.

Revised diagnosis of *Scoturius* Simon and *Atelurius* Simon and the redescription of *Atelurius segmentatus* Simon are given. The male of *S. tigris* is described for the first time. *Atelurius incertus* Banks is transferred to *Zygoballus* as a new combination. Two new genera are described: (1) *Admesturius* n. gen. with two species, *A. schajovskoyi* n. sp. and *A. bitaeniatus* (Simon) n. comb., the female of which is described for the first time, (2) *Simonurius* n. gen. with four species: *Simonurius gladiferus* (Simon) n. comb., *S. campestratus* (Simon) n. comb., *S. quadratarius* (Simon) n. comb. and *S. expers* n. sp.

### ABSTRACTO

Hurieae es un grupo de cinco géneros, definido por la presencia combinada de los siguientes caracteres: quelíceros pequeños con tres a cinco dientes en promargen y un diente en retromargen; cuarta pata más larga que la tercera; tercera hilera ocular más ancha o al menos igual a la primera hilera; clípeo angosto; dos o tres apófisis tibiales retrolaterales.

Se dan las diagnosis revisadas de *Scoturius* Simon y *Atelurius* Simon, y la redescipción de *Atelurius segmentatus* Simon. El macho de *S. tigris* se describe por primera vez. *Atelurius incertus* Banks se transfiere a *Zygoballus* como nueva combinación. Se describen dos géneros nuevos: (1) *Admesturius* n. gen. con dos especies, *A. schajovskoyi* n. sp. y *A. bitaeniatus* (Simon) n. comb. de la cual se describe la hembra por primera vez, (2) *Simonurius* n. gen. con cuatro especies: *Simonurius gladiferus* (Simon) n. comb., *S. campestratus* (Simon) n. comb., *S. quadratarius* (Simon) n. comb. y *S. expers* n. sp.

### INTRODUCCION

En el presente trabajo se estudian los géneros del grupo Hurieae, tal como fuera definido por Simon (1901a: 583). Comprende los géneros *Hurius*, *Scoturius*, *Atelurius*, *Simonurius* gen. n. y *Admesturius* gen. n., que se caracterizan por la presencia combinada de los siguientes caracteres: quelíceros pequeños, verticales, paralelos, con surco ungueal breve, el promargen con tres a cinco dientes y el retromargen con uno, cercano a la base de la uña; pata IV mucho más larga que pata III; área ocular más ancha atrás (por excepción paralela); clípeo angosto; palpo del macho con dos o tres grandes apófisis tibiales.

Esta combinación de caracteres parece ser única en Salticidae, en especial la existencia simultánea de un diente en retromargen y tres o más en promargen. Los géneros más cercanos son los de los grupos Sitticeae y Chalcoscirtae (*sensu* Simon 1901a: 572, 577) que se diferencian de Hurieae por la estructura palpal y por carecer de dientes en retromargen.

## MATERIAL Y MÉTODOS

Las medidas se expresan en milímetros y han sido tomadas según se explica en una publicación anterior (Galiano 1963). La quetotaxia se describe según Platnick y Shadab (1975) con ligeras modificaciones. Las abreviaturas son las siguientes: OLA, OMA, OMP, OLP, ojos laterales anteriores, medios anteriores, medios posteriores y laterales posteriores, respectivamente; p, prolateral, r, retrolateral, d, dorsal, v, ventral, ap, apical; MACN, Museo Argentino de Ciencias Naturales "Bernardino Rivadavia"; MCZ, Museum of Comparative Zoology, Harvard; MZSP, Museo de Zoología de la Universidade de São Paulo, Brasil; MPM, Milwaukee Public Museum; MLP, Museo de La Plata, Buenos Aires; IDPN, Instituto de Defesa do Patrimônio Natural, Curitiba, Brasil; MNHNP, Muséum National D'Histoire Naturelle, Paris.

## CLAVE PARA LOS GÉNEROS DEL GRUPO HURIEAE

### Machos

1. Palpo con dos apófisis tibiales..... 2  
    Palpo con tres apófisis tibiales..... *Scoturius*
2. Bulbo con apófisis media..... *Simonurius* gen. n.  
    Bulbo sin apófisis media..... 3
3. Embolo muy largo, circundando el bulbo en más de una vuelta..... *Atelurius*  
    Embolo corto..... 4
4. Prosoma bajo y largo; pata I muy engrosada; patas posteriores con muy pocas espinas; émbolo con denticulos basales..... *Admesturius* gen. n.  
    Prosoma más alto y corto; pata I delgada; patas posteriores con espinas fuertes y abundantes; émbolo sin denticulos basales..... *Hurius*

### Hembras

(No se conoce la hembra de *Atelurius*)

1. Epigino con un gran orificio elíptico anterior..... *Scoturius*  
    Epigino con dos orificios..... 2
2. Espermatecas grandes, reniformes; conductos cortos, angostos, levemente curvos..... *Simonurius* gen. n.  
    Espermatecas pequeñas, esféricas; conductos largos, anchos, en parte espiralados..... 3

3. Epigino con bolsillos de anclaje..... *Hurius*  
 Epigino sin bolsillos de anclaje..... *Admesturius* gen. n.

### Género *Scoturius* Simon

*Scoturius* Simon 1901a:584, 585 (n. gen.); Petrunkevitch 1928:203; Roewer 1954:1184; Bonnet 1958:3976; Brignoli 1983:628.

**Diagnosis (revisada).**—Se diferencia de los otros géneros del grupo Hurieae por tener tres apófisis tibiales en el palpo y por la ausencia de apófisis media en el bulbo. Se distingue de *Semiopyla*, cuyo palpo es semejante, por tener un diente en retromargen.

**Descripción.**—Prosoma ancho y alto (ancho 77-81% del largo, alto 45-51% del largo). Mitad anterior de la región torácica en el mismo nivel que la cefálica; declive posterior muy abrupto. Estría poco marcada. Clípeo angosto. Promargen con cinco dientes, cuatro de ellos sobre una base común; retromargen con un diente. Area ocular ocupando la mitad de la longitud del prosoma; más ancha atrás que adelante, con OMP más cerca de OLA. Patas largas y delgadas, con abundantes espinas. Machos I-IV-III-II; hembras IV-I-III-II. Tibia del palpo con tres apófisis de las cuales la ventral es la más larga y tiene la superficie finamente espiculada. Embolo largo, con ancha *pars pendula*. Epigino con orificio de entrada impar y medio; primera porción de los conductos dilatada en una amplia cámara.

**Especie tipo.**—*Scoturius tigris* Simon 1901b.

### *Scoturius tigris* Simon

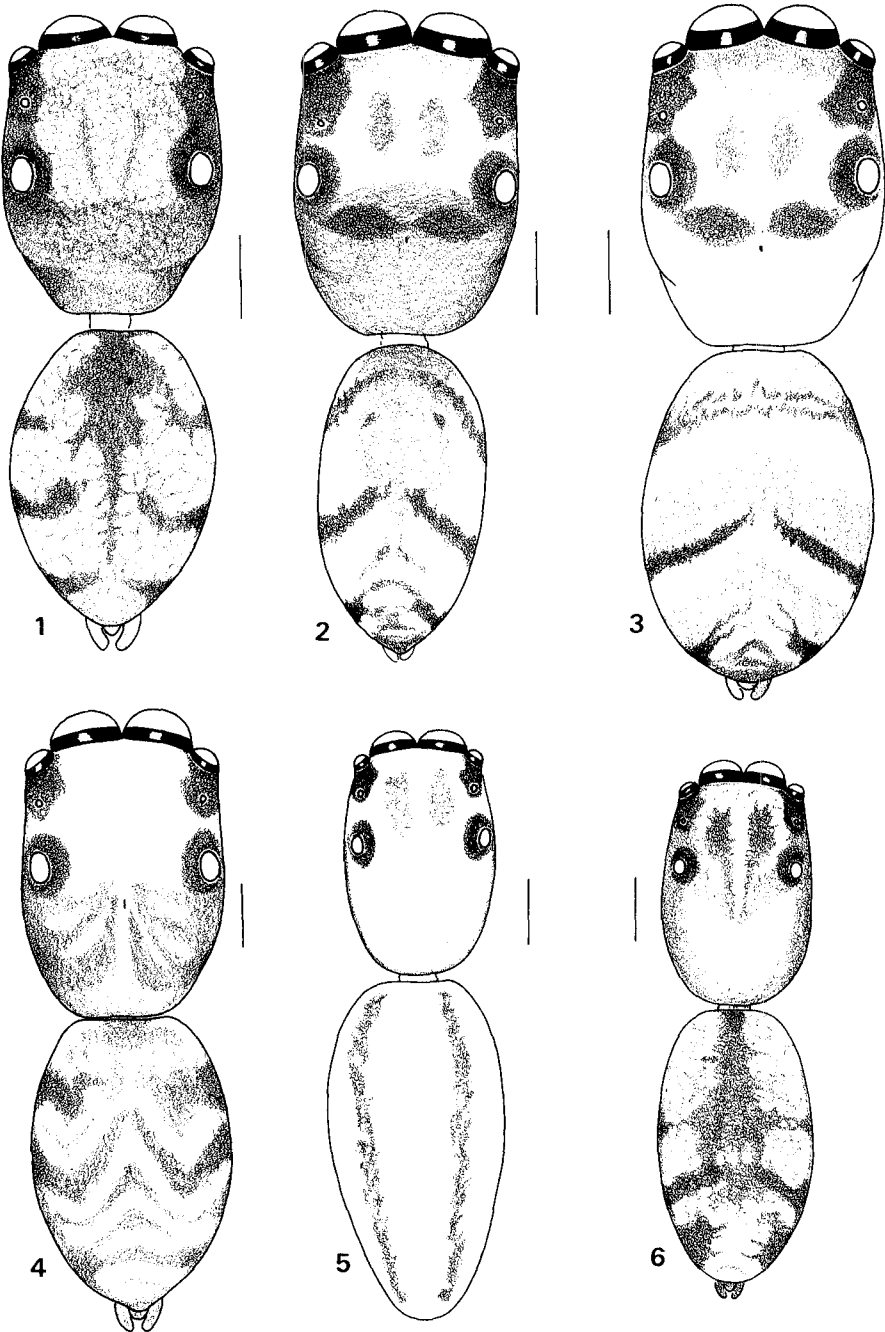
Figs. 4, 7, 8, 13-15

*Scoturius tigris* Simon 1901b:154 (hembra Lectotypus, de Paraguay, col. Gounelle, en MNHNP, examinada); 1901a:585, figs. 705-707; Petrunkevitch 1911:705; 1928:203; Mello-Leitão 1946:49; Roewer 1954:1185; Bonnet 1958:3977; Galiano 1962a:68; 1963:441, lám. 34, fig. 5, lám. 38, fig. 8 (redescripción); Brignoli 1983:628.

**Macho.**—Largo total 4.30. Prosoma: largo 2.03, ancho 1.57, alto 0.93. Clípeo, alto 0.08. Area ocular: largo 0.97; ancho de hilera anterior 1.47; de hilera posterior 1.48; distancia OLA-OMP 0.22; OMP-OLP 0.30; diámetro OMA 0.53. Estría torácica 0.12 más atrás de OLP. Láminas maxilares con ángulo redondeado. Esternón tan ancho como la base del labio; algo rebordado en escotadura de coxa I. Quelíceros pequeños, verticales; surco ungueal breve; promargen con cinco dientes; retromargen con uno (Fig. 15).

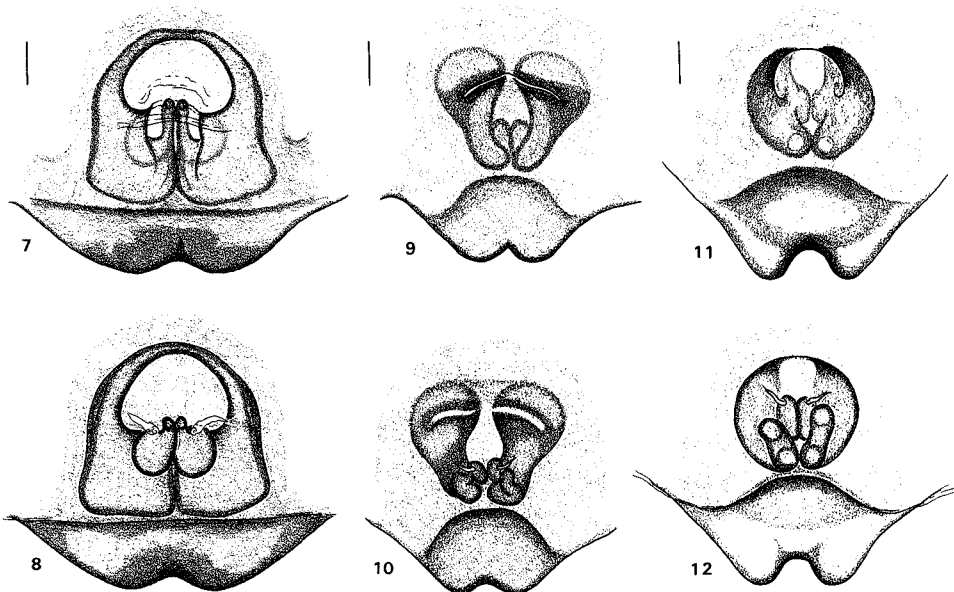
Pata	Fémur	Patella	Tibia	Metatarso	Tarso	Total
I	1.22	0.82	1.08	0.87	0.45	4.44
II	0.98	0.67	0.68	0.62	0.38	3.33
III	0.95	0.47	0.53	0.67	0.40	3.02
IV	1.20	0.57	0.75	0.70	0.50	3.72

Quetotaxia: Fémures I d 1-1-1, p ap 1; II d 1-1-1, p ap 1, r ap 1; III d 1-1-1, p 1-2, r ap 2; IV d 1-1-1, p ap 2, r ap 1. Patellas II p 1; III, IV r 1. Tibias I, II v 2-2-2; III v 1-2, p 1-1, r 1-1-1; IV v 2-2, p 1-1-1, r 1-1-1. Metatarsos I, II v 2-2; III v 1-2, p 1-2, r 1-2; IV v 1-2, p 1-2; r 1-1-2. Palpos: Figs. 13, 14.



Figs. 1-6.—Cuerpos, vista dorsal: 1, *Atelurius segmentatus*, macho; 2-3, *Simonurius gladiferus*, 2, macho; 3, hembra; 4, *Scoturius tigris*, macho; 5, *Admesturius bitaeniatus*, hembra; 6, *Admesturius schajovskoyi*, macho. Escala 0.5 mm.

**Aspecto y color en alcohol.**—Prosoma anaranjado, con la región cefálica amarilla y grandes manchas oculares negras. Parece haber tenido pelos rojos sobre la región cefálica y blancos en la torácica y en el declive. Clípeo sin barba, con algunos pelos rojizos cerca del borde; pelos blancos bajo los OLA. Cara



Figs. 7-12.—Epiginos: 7-8, *Scoturius tigris*, 7, ventral; 8, dorsal; 9-10, *Admesturius bitaeniatius*, 9, ventral; 10, dorsal; 11-12, *Admesturius schajovskoyi*, Holotipo; 11, ventral; 12, dorsal. Escala 100  $\mu$ .

anterior de los quelíceros con pelos rojizos. Piezas bucales y esternón, pardo claro; labio pardo oscuro. Opistosoma amarillo pálido, con tres bandas pardo negruzco, transversales, en forma de V invertida. (Fig. 4). Costados con manchas pardas; vientre amarillo. Patas amarillas, con manchas oscuras en fémur, tibia y metatarso. (El espécimen está bastante decolorado y depilado).

**Nota.**—Aunque Simon (1901b) menciona la especie para Brasil (Minas y Mato Grosso), no se halló material de esa procedencia en el MNHNP.

La descripción del Lectotypus hembra se dio en una publicación anterior (Galiano 1963). Se agrega aquí la ilustración del epigino clarificado. (Figs. 7, 8).

**Material estudiado.**—ARGENTINA: Misiones; Santa María, noviembre 1954 (Schiapelli y Galiano), 1 hembra No 5571 (MACN). PARAGUAY: Asunción, (Peckham & Peckham), 1 macho, 1 hembra (MPM).

#### *Scoturius taeniatius* Mello-Leitão

*Scoturius taeniatius* Mello-Leitão 1917:145 (hembra de Brasil, Pinheiro, no examinado); Roewer 1954:1184; Bonnet 1958:3977 (*bitaeniatius*); Galiano 1981:14.

**Nota.**—El tipo de esta especie debe considerarse perdido. La descripción es insuficiente para reconocerla, aunque parece acercarse a *Dendryphantinae*. Se la considera *species inquirendae*.

#### Género *Atelurius* Simon

*Atelurius* Simon 1901a:584, 585 (n. gen.); Petrunkevitch 1928:202; Roewer 1954:1184; Bonnet 1955:770; Brignoli 1983:626.

**Diagnosis (revisada).**—Se diferencia de *Scoturius* por tener solo dos apófisis en tibia del palpo; de *Hurius* por tener un émbolo larguísimo; de *Simonurius* gen. n. por carecer de apófisis media en el bulbo y de *Admesturius* gen. n. por tener las patas I delgadas.

**Descripción.**—Prosoma muy ancho y alto (ancho 86-90% del largo, alto 58-62% del largo). Area ocular ocupando la mitad del largo del prosoma; más ancha atrás que adelante; OMP mucho más cerca de OLA. Clípeo bajo, apenas la mitad del radio de los OMA; con barba. Sin estría torácica. Cutícula del prosoma granulada. Esternón algo más ancho que la base del labio; ligeramente rebordado en las escotaduras de coxas I. Quelíceros pequeños, verticales, paralelos, ligeramente excavados en la cara interna; surco ungueal breve; promargen con cinco dientes; retromargen con uno. Patas I-IV-II-III; delgadas, moderadamente largas, con pocas espinas. Tibia I sin espinas o con una o dos ventrales; tibias III y IV sin espinas o con solo una. Palpos pequeños, tibia con dos apófisis retrolaterales cortas; la ventral membranosa. Bulbo pequeño, disciforme, circundado por el largo émbolo que da una vuelta y media a su alrededor.

**Especie tipo.**—*Atelurius segmentatus* Simon 1901b.

*Atelurius segmentatus* Simon  
Figs. 1, 16, 17

*Atelurius segmentatus* Simon 1901b:154 (macho Holotypus de Venezuela, Caracas, col. Simon, en MNHP, examinado); 1901a:584, 585, fig. 709; Petrunkevitch 1911:595; 1928:202; Roewer 1954:1184; Bonnet 1955:770; Galiano 1963:303, lám 10, figs. 9 y 10 (redescripción).

**Nota.**—En una publicación anterior (Galiano 1963) se redescribió la especie. Creo necesario brindar una mejor ilustración del palpo (Figs. 16, 17). Se amplía la distribución geográfica a Brasil. La hembra es desconocida.

**Material estudiado.**—BRASIL: São Paulo, Faz. Pau d'Alto Itú, agosto 1960 (Pereira, Martins), 1 macho E 1329 (MZSP); São Roque, junio 1944 (F. Lane), 1 macho 8269 (MACN).

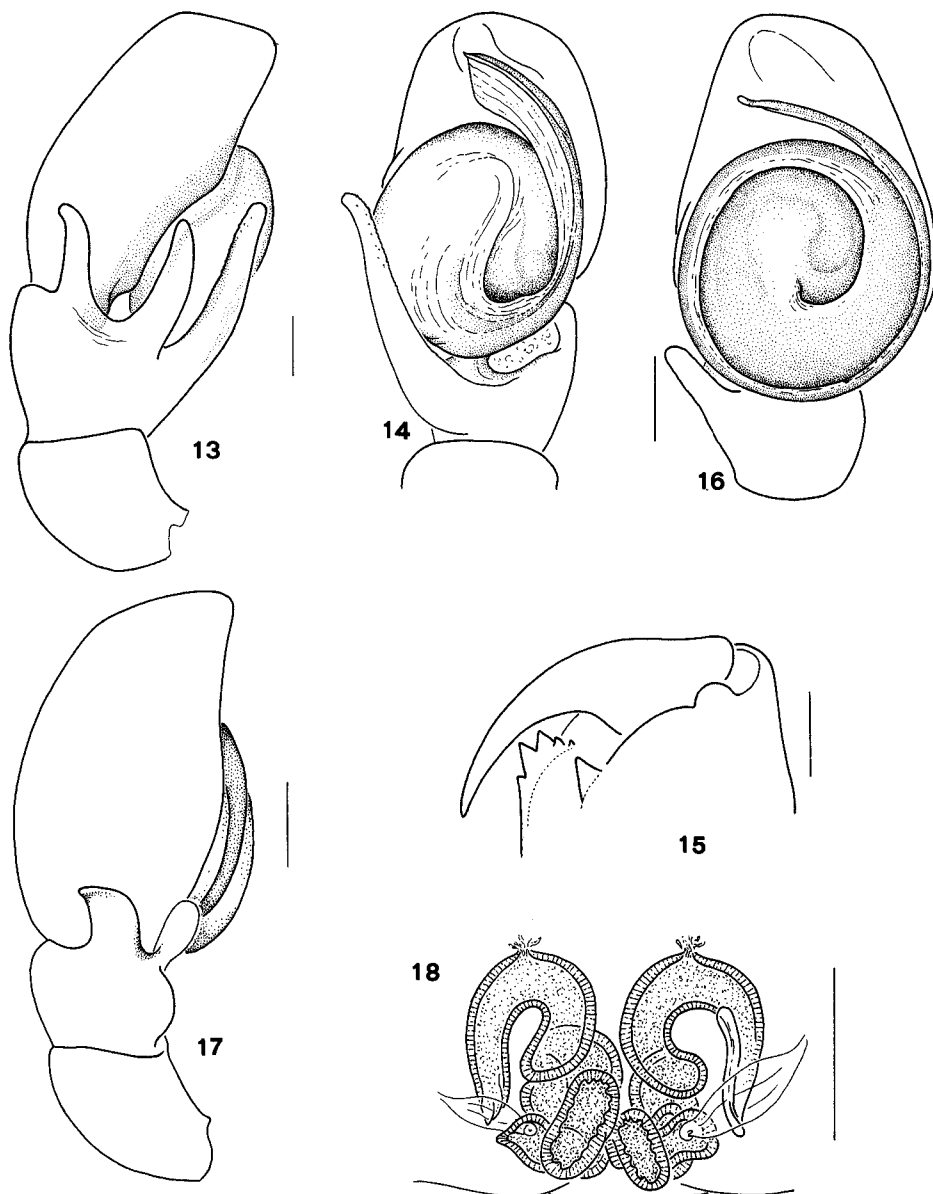
*Atelurius incertus* Banks  
Fig. 18

*Atelurius incertus* Banks 1929:71, fig. 61 (una hembra Lectotypus, aquí designada y una hembra Paralectotypus, de Panamá, Barro Colorado Is., C.Z., col. Banks, en MCZ, examinadas); Chickering 1946:253, figs. 214-218 (macho); Roewer 1954:1184; Bonnet 1955:770.

**Nota.**—Los ejemplares típicos presentan dos dientes en promargen y una carena bidentada en retromargen. El macho descrito por Chickering como *Allotypus* pertenece al grupo de especies clasificadas en *Sassacus* por Simon. Chickering encontró a esta especie próxima a *Zygoballus*. Sin duda es una fissidentada que debe ser excluida del género. Se establece *Zygoballus incertus* n. comb. Se ilustra el epigino (Fig. 18).

Género *Hurius* Simon

*Hurius* Simon 1901a:583, 585 (n. gen.); Petrunkevitch 1928:202; Roewer 1954:1184; Bonnet 1957:2237; Brignoli 1983:627; Galiano 1985:10 (revisión).



Figs. 13-18.—13-15, *Scotarius tigris*, macho; 13-14, palpo; 13, retrolateral; 14, ventral; 15, quelícero, ventral; 16-17, *Atelurius segmentatus*, palpo; 16, ventral; 17, retrolateral; 18, *Zygoballus incertus* (Lectotipo de *Atelurius incertus*), epigino, dorsal. Escala 100  $\mu$ .

*Spinurius* Mello-Leitão 1941:187 (n. gen.); Roewer 1954:1185; Brignoli 1983:628, 749 (*Spinutius*, *lapsus*).

**Especie tipo.**—*Hurius vulpinus* Simon 1901.

**Nota.**—En una publicación anterior (Galiano 1985) se realizó la revisión del género, que comprende las siguientes especies: *H. vulpinus*, *H. petrohue* Galiano, *H. pisac* Galiano y *H. aeneus* (Mello-Leitão 1941).

*Admesturius*, nuevo género

**Etimología.**—Combinación arbitraria de los nombres *Admestina* y *Hurius*. Masculino.

**Diagnosis.**—Se diferencia de *Hurius* por el cuerpo más alargado y aplanado y por el primer par de patas muy engrosado, con escasas espinas. Se diferencia de *Admestina* por la dentición de los quelíceros y la presencia de dos grandes apófisis tibiales en el palpo.

**Descripción.**—Prosoma bajo y largo (ancho 65-78% del largo, alto 33-39% del largo); la región torácica en el mismo nivel que la cefálica, con el declive breve y muy atrás. Sin estría torácica. Area ocular ocupando 39-44% del largo del prosoma; más ancha atrás que adelante; OMP mucho más cerca de OLA. Clípeo angosto (igual o menor que el radio de OMA), desnudo en los machos y con barba en las hembras. Quelíceros pequeños, verticales, paralelos; surco ungual breve; promargen con tres a cinco dientes (los angulares sobre una base común); retromargen con un diente, cercano a la base de la uña. Láminas maxilares redondeadas. Esternón igual o apenas más ancho que la base del labio. Patas I-IV-II-III en machos y IV-I-II-III en hembras. Pata I mucho más gruesa que las demás, con fémur claviforme y tibia cilíndrica. Espinas escasas. Palpo con dos grandes apófisis tibiales retrolaterales; émbolo breve en posición prolateral apical; base con dientecitos esclerosados. Epigino grande, con borde posterior bilobado; dos aberturas en forma de surco en la mitad anterior; conductos gruesos, espermatecas centrales, mediocres.

**Especie tipo.**—*Admesturius schajovskoyi*, nueva especie.

*Admesturius schajovskoyi*, nueva especie

Figs. 6, 11, 12, 20-26

*Admestina bitaeniata* Galiano 1962b:184 (no Simon 1902).

**Etimología.**—El nombre específico es un patronímico en homenaje al fallecido Ing. Sergio Schajovskoy.

**Diagnosis.**—Se diferencia de *A. bitaeniatus* por el colorido del opistosoma y porque las hendiduras que sirven de entrada al epigino se orientan longitudinalmente.

**Descripción.**—Holotypus hembra. Largo total 4.80. Prosoma: largo 2.20, ancho 1.43, alto 0.80. Clípeo, alto 0.08. Area ocular: largo 0.87; ancho de hilera anterior 1.12; de hilera posterior 1.24; distancia OLA-OMP 0.17; OMP-OLP 0.37; diámetro OMA 0.42. Quelíceros: promargen con cinco dientes; retromargen con uno.

Pata	Fémur	Patella	Tibia	Metatarso	Tarso	Total
I	1.08	0.68	0.62	0.45	0.30	3.13
II	0.87	0.38	0.47	0.40	0.30	2.42
III	0.75	0.38	0.40	0.47	0.33	2.33
IV	1.17	0.60	0.70	0.67	0.42	3.56

Quetotaxia: Fémures I d 1; II d 1-1; III d 1-1, p ap 1; IV d 1-1-1. Tibias I v 2; II v lr; IV v lp-lp. Metatarsos I, II v 2-2; III ap 5; IV ap 5, v lp. Epigino: Figs. 11, 12. Placa de gran tamaño, con borde posterior bilobado, sobrepasando el pliegue



epigástrico. En la mitad anterior, un surco en forma de U invertida, en cuyos brazos se encuentran las hendiduras de entrada a los conductos de las espermatecas. Primera parte de los conductos muy ancha; espermatecas centrales, pequeñas.

**Aspecto y color en alcohol.**—Prosoma pardo rojizo oscuro, con la región cefálica amarilla y grandes manchas oculares negras. La cutícula de la región cefálica deja ver por transparencia manchas blancas marmoradas, que se prolongan detrás de los ojos posteriores formando un triángulo cuyo vértice llega al punto donde debería estar la estría. En los costados del prosoma, una banda marginal rojiza, que se amplía hacia atrás; por sobre ella, una banda amarilla con pelos blancos, que también cubren la superficie dorsal, ocupan el espacio bajo los OLA y forman la barba del clipeo. Esternón y piezas bucales pardo oscuro. Quelíceros pardo rojizo. Opistosoma blanquecino, con manchas blancas marmoradas que se ven por transparencia de la cutícula. Una banda media longitudinal basal y dos a tres pares de bandas transversas, laterales, algo oblicuas, apicales, de color grisáceo. En el extremo apical, dos o tres banditas en V invertida, grisáceas. Costados blanquecinos, con manchitas negruzcas, vientre blanquecino, marmorado con una gran mancha negra apical que bordea la base de las hileras y se prolonga hacia adelante por dos finas líneas negruzcas que alcanzan la mitad del vientre. Palpos blanquecinos. Pata I blanquecina, con mitad apical de fémur, patella y tibia parda, con caras laterales negruzcas. Pata II blanquecina, con una banda negruzca ventral apical en fémur; ápice de patella y tibia oscurecidos. Pata III como II; IV con ancho anillo apical negruzco en fémur; patella y ápice de tibia con anillos grisáceos; ápice de metatarso negruzco.

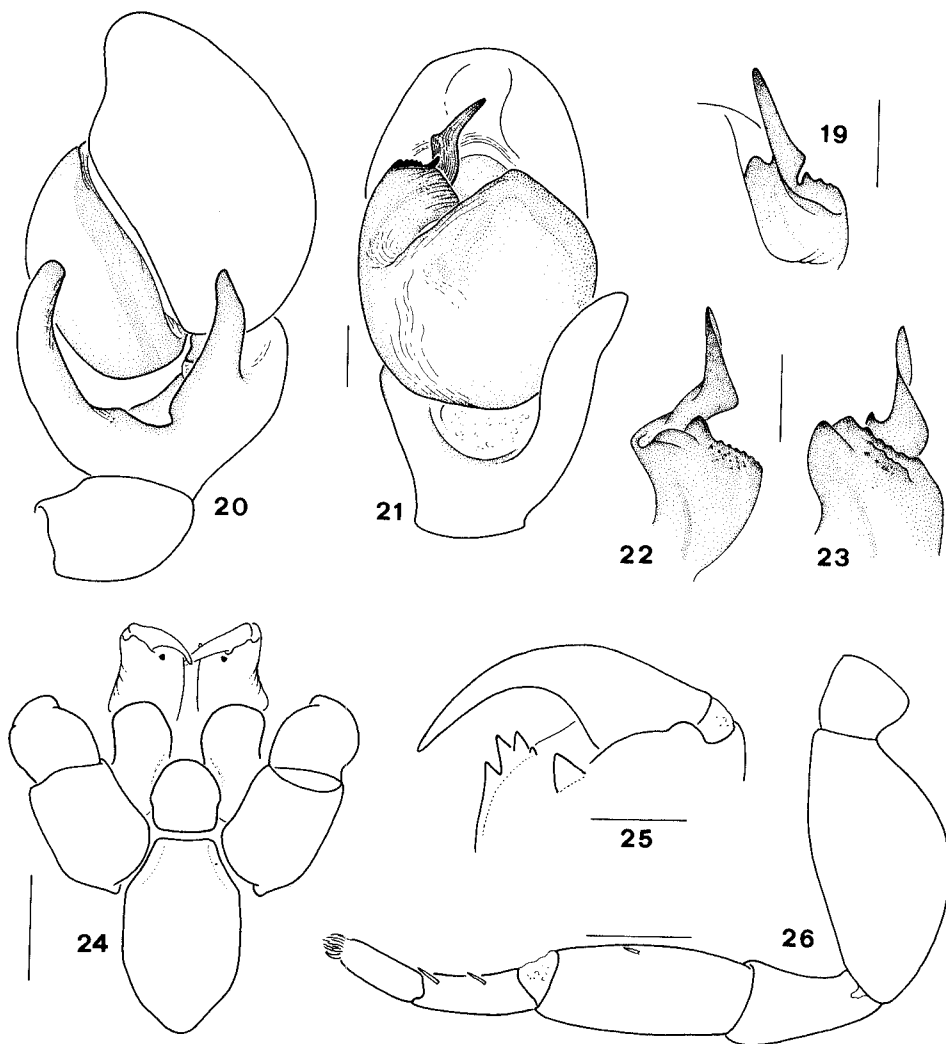
**Macho Paratypus No. 8275 MACN.**—Largo total 4.07. Prosoma: largo 1.90, ancho 1.37, alto 0.73. Clipeo, alto 0.08. Area ocular: largo 0.82; ancho de hilera anterior 1.06; de hilera posterior 1.12; distancia OLA-OMP 0.13; OMP-OLP 0.30; diámetro OMA 0.40. Láminas maxilares redondeadas. Esternón apenas más angosto que la base del labio. Quelíceros: paralelos, verticales, levemente excavados en la cara interna. Surco ungueal breve; promargen con tres dientes en un quelíceros y cuatro en el otro; retromargen con uno.

Pata	Fémur	Patella	Tibia	Metatarso	Tarso	Total
I	1.15	0.72	0.82	0.53	0.37	3.59
II	0.83	0.52	0.48	0.42	0.32	2.57
III	0.78	0.37	0.42	0.47	0.33	2.37
IV	1.12	0.52	0.67	0.60	0.37	3.28

Quetotaxia: Fémures I d 1-1, p ap 1; II d 1-1-1, p ap 2; III d 1-1-1, p 1-2, r ap 1; IV d 1-1-1, p 1, r 1. Tibias I v 2; II v 1r; III v ap 1; IV v 1p-1p, p 1, r 1. Metatarsos I, II v 2-2; III ap 5; IV ap 5, r 1. Palpos: Figs. 20-23. Tibia con dos grandes apófisis, la ventral menos esclerosada. Embolo prolatral apical, con denticulos basales.

**Aspecto y color en alcohol.**—Esencialmente como la hembra, pero con las bandas laterales de pelos blancos del prosoma más evidentes. Bajo los OLA pelos blancos, pero bajo los OMA el clipeo es desnudo. Pata I engrosada, más larga que en la hembra (Fig. 26).

**Variaciones.**—En los machos las relaciones entre el largo, ancho y alto del prosoma pueden ser las siguientes: ancho 68-72% del largo, alto 36-39% del largo. Area ocular ocupando 39-43% del largo del prosoma. Los dientes promarginales



Figs. 19-26.—19, *Admesturius bitaeniatus*, macho, extremo del émbolo, ventral; 20-26, *Admesturius schajovskoyi*, macho; 20-21, palpo; 20, retrolateral; 21, ventral; 22-23, extremo del émbolo; 22, ventral; 23, prolateral; 24, prosoma, ventral; 25, quelícero, ventral; 26, pata I, retrolateral. Escala 100  $\mu$ , salvo indicación.

pueden ser de tres a cinco. Quetotaxia: Fémur III p ap 2; Tibia IV v 1p-1p, p 1, r 1. En las hembras las proporciones pueden ser: ancho 65-73% del largo, alto 37-39% del largo, área ocular ocupando 39-43% del largo del prosoma. Promargen del quelícero con cuatro a cinco dientes. Quetotaxia: Tibia I v 1r-2; II v 1r-1r; III p 1. Metatarso IV p 1, r 1.

**Material estudiado.**—ARGENTINA: Neuquén; Parque Nacional Lanín, Pucará, diciembre 1972 (S. Schajovskoy), 1 hembra Holotipus No. 8271 (MACN), 1 hembra Paratypus No. 8272 (MACN); Chubut; Parque Nacional Los Alerces, marzo 1974 (Bordón), 1 hembra Paratypus No. 8273 (MACN); febrero 1985 (M. Ramírez), 1 hembra Paratypus No. 8274 (MACN); febrero 1986 (M. Ramírez), 2 machos, 2 hembras Paratypi No. 8307 (MACN); Río Negro; Parque Nacional Nahuel Huapi, diciembre 1960 (Havrylenko), 1 macho Paratypus No. 5452 (MACN); El Bolsón, febrero 1965 (M. Birabén), 1 macho, 1 hembra Paratypi No. 8275 (MACN). CHILE: Llanquihue; Ensenada, 17 marzo 1965 (H. W. Levi), 1 macho Paratypus (MCZ).

*Admesturius bitaeniatus* (Simon), nueva combinación

Figs. 5, 9, 10, 19

*Admestina bitaeniata* Simon 1902:28 (macho Holotypus de Chile, Sierra de Chillán, col. Gounelle, en MNHNP, examinado); 1901a:615, 624; 1904:113; Petrunkevitch 1911:588; Roewer 1954:1185; Bonnet 1955:159; Galiano 1963:283, lám. 3, figs. 1-3, 9 (redescripción).

**Hembra.**—Largo total 4.23. Prosoma: largo 1.70, ancho 1.17, alto 0.63. Clípeo, alto 0.06. Area ocular: largo 0.72; ancho de hilera anterior 0.97; de hilera posterior 1.07; distancia OLA-OMP 0.13; OMP-OLP 0.25; diámetro OMA 0.37. Quelíceros pequeños, paralelos, verticales; promargen con cuatro dientes, los del medio sobre una base común; retromargen con uno.

Pata	Fémur	Patella	Tibia	Metatarso	Tarso	Total
I	0.83	0.53	0.55	0.40	0.28	2.59
II	0.67	0.40	0.38	0.33	0.25	2.03
III	0.57	0.30	0.37	0.37	0.30	1.91
IV	0.93	0.47	0.63	0.50	0.35	2.88

Quetotaxia: Fémures II d 1; III d 1; p ap 1, r ap 1; IV d 1-1, p ap 1, r ap 1. Tibias I v 1p-2; II v 1r; IV v 1p. Metatarsos I, II v 2-2; III ap 4; IV v 1-1, p ap 1, r 1-1. Epigino: Figs. 9, 10. Entrada a los conductos de las espermatecas por un par de hendiduras transversales.

**Aspecto y color en alcohol.**—Cuerpo alargado y aplanado (Fig. 5). Prosoma anaranjado, con la región cefálica amarilla y dos manchas grisáceas en el medio del área ocular. Bajo la cutícula se transparentan manchas blancas marmoradas. Toda la superficie cubierta por pelitos blancos acostados, que forman una banda longitudinal desde el margen anterior hasta la estría y dos anchas bandas laterales submarginales, que pasan bajo los OLA y forman la barba del clípeo. Opistosoma blanquecino, con manchas blancas que se ven por transparencia; en el dorso, dos anchas bandas pardas paralelas, bien separadas entre sí. Esternón y piezas bucales pardo claro. Patas y palpos amarillos.

**Macho.**—Largo total 2.77. Prosoma: largo 1.50, ancho 1.00, alto 0.50. Clípeo, alto 0.07. Area ocular: largo 0.62; ancho de hilera anterior 0.87; de hilera posterior 0.92; distancia OLA-OMP 0.13; OMP-OLP 0.21; diámetro OMA 0.32. Quelíceros con cara interna levemente excavada; promargen con cuatro dientes; retromargen con uno.

Pata	Fémur	Patella	Tibia	Metatarso	Tarso	Total
I	0.87	0.50	0.63	0.40	0.28	2.68
II	0.60	0.33	0.33	0.32	0.30	1.88
III	0.60	0.25	0.33	0.32	0.22	1.72
IV	0.80	0.40	0.47	0.42	0.32	2.41

Quetotaxia: Fémures I d 1, p ap 1; II d 1-1, p ap 1; III d 1-1, p ap 1, r ap 1; IV d 1-1-1, p ap 1, r ap 1. Tibias I, II v 2; IV v 1p-1p, p 1. Metatarsos I v 2-2; II v 2-1p; III ap 4; IV v 1r, ap 5. Palpos: difiere de *A. schajovskoyi* por la forma del émbolo (Fig. 19).

**Aspecto y color en alcohol.**—Como la hembra.

**Nota.**—Hasta ahora no se ha hallado esta especie en la Argentina. La cita de Galiano (1962) corresponde a *A. schajovskoyi*.

**Material estudiado.**—CHILE: Cautin, NE de Villarrica, 16-31 diciembre 1964 (L. Peña), 1 hembra (MCZ); Llanquihue, 2-3 km NW Ensenada, 18 marzo 1965 (H. W. Levi), 1 macho (MCZ); Talca, Alto de Vilches, 17-24 octubre 1964 (L. Peña), 1 hembra (MCZ); Linares, enero 1947 (L. Peña), 1 macho, 1 hembra No. 6008 (MACN).

### *Simonurius*, nuevo género

*Akela* (part) Simon 1901a:568, 571; 1901b:145, 146; Mello-Leitão 1933:61; 1941:182; 1944:319; Galiano 1963:285-287.

**Diagnosis.**—Se diferencia de los otros géneros de *Hurieae* por presentar una apófisis media en el bulbo. Se distingue de *Akela* Peckham y Peckham 1896, por los siguientes caracteres: en *Akela* los quelíceros son robustos con la mitad distal divergente, la cara anterior convexa y el surco ungueal largo, con dos dientes en promargen y uno en retromargen, bien alejado de la base de la uña. El esternón es cordiforme y las láminas maxilares tienen el borde superior recto y el ángulo externo saliente. En *Simonurius* los quelíceros son pequeños, paralelos, verticales, con la cara anterior aplanada y el surco ungueal breve, con tres a cinco dientes en promargen y uno en retromargen, muy cerca de la base de la uña. El esternón es alargado y las láminas maxilares son redondeadas. En *Akela* el área ocular es paralela, con OMP en el medio o más cerca de OLP; en *Simonurius* el área ocular es más ancha atrás, con OMP más cerca de OLA. El palpo de *Akela* tiene una pequeña apófisis retrolateral tibial y el bulbo sin apófisis mediana, mientras que en *Simonurius* la tibia palpal lleva dos grandes apófisis retrolaterales y el bulbo presenta una apófisis mediana muy desarrollada. En *Akela* la tibia I tiene v 2-2-2 espinas y en *Simonurius*, v 2-2.

**Descripción.**—Prosoma ancho y alto (ancho 70-83% del largo, alto 45-57% del largo). Área ocular ocupando 43-57% del largo del prosoma; más ancha que larga, más ancha atrás que adelante; OMP más cerca de OLA. Estría torácica puntiforme o ausente. Clípeo angosto, menor que el radio de OMA, desnudo en machos y con barba rala en hembras. Esternón alargado, de igual ancho que la base del labio, ligeramente rebordeado en escotaduras de coxas I. Láminas maxilares redondeadas. Quelíceros pequeños, paralelos, verticales; surco ungueal breve; promargen con tres a cinco dientes, algunos sobre una base común; retromargen con un diente. Pata IV siempre mucho más larga que III. Espinas abundantes; tibia y metatarso I con 2 pares de espinas ventrales; patas posteriores muy espinosas. Palpo con dos grandes apófisis tibiales retrolaterales; émbolo breve; bulbo con apófisis media espiniforme.

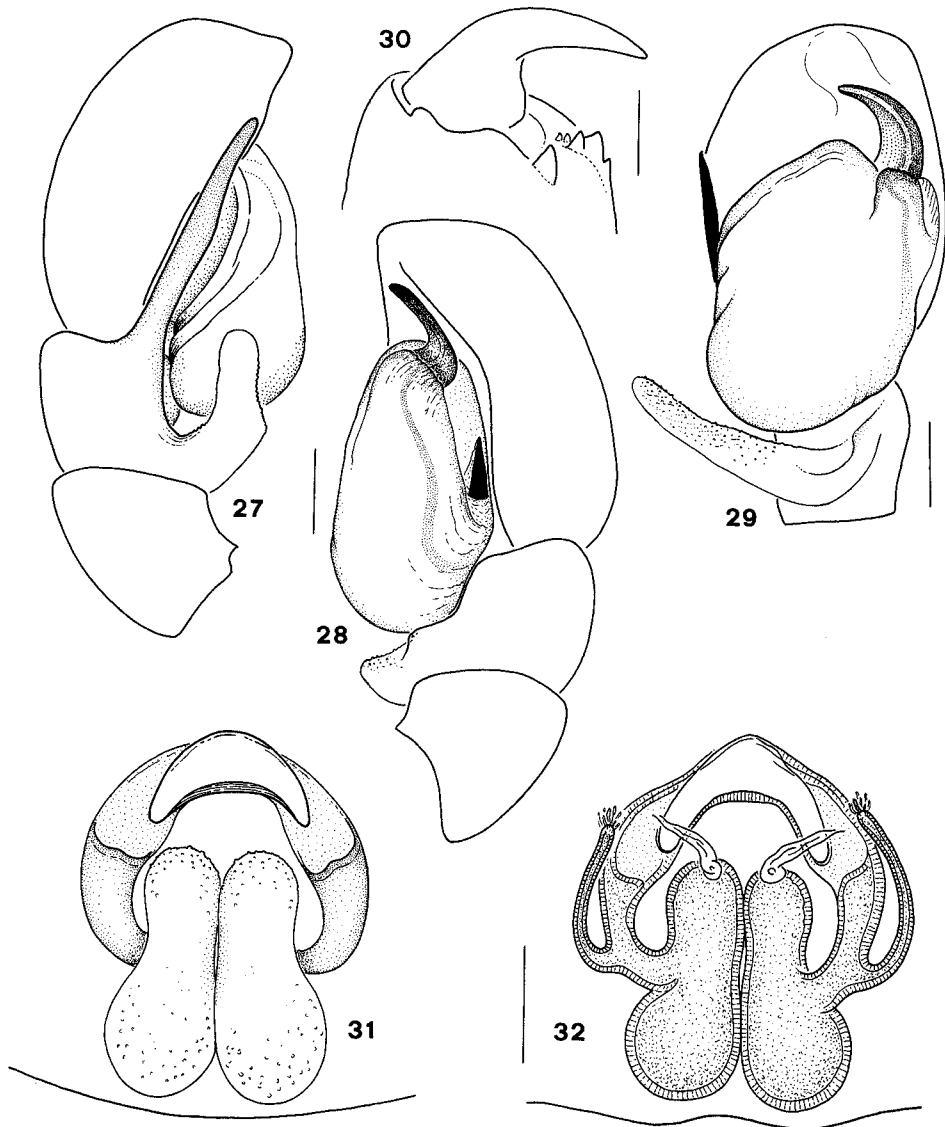
**Especie tipo.**—*Akela gladifera* Simon 1901.

### *Simonurius gladiferus* (Simon), nueva combinación

Figs. 2, 3, 27-32

*Akela gladifera* Simon 1901b:146 (macho Holotypus de Argentina, Buenos Aires, col. C. Berg, en MNHNP, examinado); 1901a:568, 569, 571, fig. 688; Mello-Leitão 1933:61; 1944:319; Roewer 1954:1171; Bonnet 1955:222; Galiano 1963:286, lám. 4, figs. 1, 2 (redescripción).

*Akela trilineata* Mello-Leitão 1941:182, fig. 76 (hembra Holotypus de Argentina, La Rioja, Chilecito, Bajo de Doria, No. 14972 en MLP, examinado); Roewer 1954:1172; Galiano 1980:34. NUEVA SINONIMIA.



Figs. 27-32.—*Simonurius gladiferus*; 27-29, palpo; 27, retrolateral; 28, prolateral; 29, ventral; 30-32, hembra; 30, quelicero, ventral; 31-32, epigino; 31, ventral; 32, dorsal. Escala 100  $\mu$ .

**Macho.**—Largo total 3.27. Prosoma: largo 1.63, ancho 1.30, alto 0.87. Clípeo, alto 0.06. Area ocular: largo 0.80; ancho de hilera anterior 1.20; de hilera posterior 1.25; distancia OLA-OMP 0.18; OMP-OLP 0.22; diámetro OMA 0.40. Estría torácica puntiforme, 0.23 más atrás de OLP. Queliceros: promargen con cuatro dientes; retromargen con uno. Quetotaxia: Fémures I, II d 1-1-1, p ap 2; III, IV d 1-1-1, p ap 2, r ap 1. Patellas I, II p 1; III, IV r 1. Tibias I v 2-2, p 1-1-1; II p 1-1, r 1-1; III p 1-1, r 1-1-1; IV d 1, v lp-lp, p 1-1-1, r 1-1-1. Metatarsos I, II v 2-2, p ap 1; III v 1-2, p 1-2, r 1-2; IV v 1-2, p 1-1-2, r 1-1-2. Palpos: Figs. 27-29.

Pata	Fémur	Patella	Tibia	Metatarso	Tarso	Total
I	1.00	0.58	0.78	0.68	0.38	3.42
II	0.42	0.48	0.52	0.47	0.32	2.21
III	0.78	0.40	0.38	0.50	0.33	2.39
IV	1.17	0.52	0.58	0.67	0.33	3.27

**Aspecto y color en alcohol.**—Prosoma anaranjado, con la región cefálica amarilla; grandes manchas oculares negras, dos manchas grisáceas en el medio del área ocular y dos manchas negras con pelos negros, alargadas transversalmente, limitando por detrás la región cefálica. Región torácica negruzca. Lados del prosoma anaranjados, limitando con la zona negruzca por una línea irregular. Clípeo anaranjado, solo con algunos pelos negros. Todas las zonas amarillo naranja, cubiertas por pelitos blancos. Quelíceros anaranjado pálido, con ápice amarillo. Opistosoma amarillo blanquecino, con un área basal dorsal grisácea. Tres bandas negruzcas en forma de V invertida (a veces interrumpidas en el medio), una sub-basal, una media y otra subapical, seguidas por dos o tres cortas banditas transversas sobre el tubérculo anal. Detrás de cada banda negruzca, una ancha banda amarilla con pelos blancos y luego una banda amarilla con pelos anaranjados (Fig. 3). Patas blanquecinas, traslúcidas, ligeramente oscurecidas en los fémures; pata I con una banda negra prolateral en patella, tibia y base de metatarso. Palpos blanquecinos, algo amarillentos en tarso. La apófisis tibial ventral es traslúcida, con la superficie cubierta de denticulos.

**Hembra.**—Largo total 3.46. Prosoma: largo 1.87, ancho 1.50, alto 0.90. Clípeo, alto 0.06. Área ocular: largo 0.85; ancho de hilera anterior 1.32; de hilera posterior 1.40; distancia OLA-OMP 0.20; OMP-OLP 0.27; diámetro OMA 0.45. Estría torácica puntiforme, 0.25 más atrás de OLP. Quelíceros: promargen con cinco dientes, tres de ellos sobre una base común. (Fig. 30).

Pata	Fémur	Patella	Tibia	Metatarso	Tarso	Total
I	0.85	0.63	0.53	0.45	0.30	2.76
II	0.77	0.53	0.47	0.43	0.27	2.47
III	0.78	0.40	0.42	0.45	0.30	2.35
IV	1.17	0.62	0.65	0.67	0.35	3.46

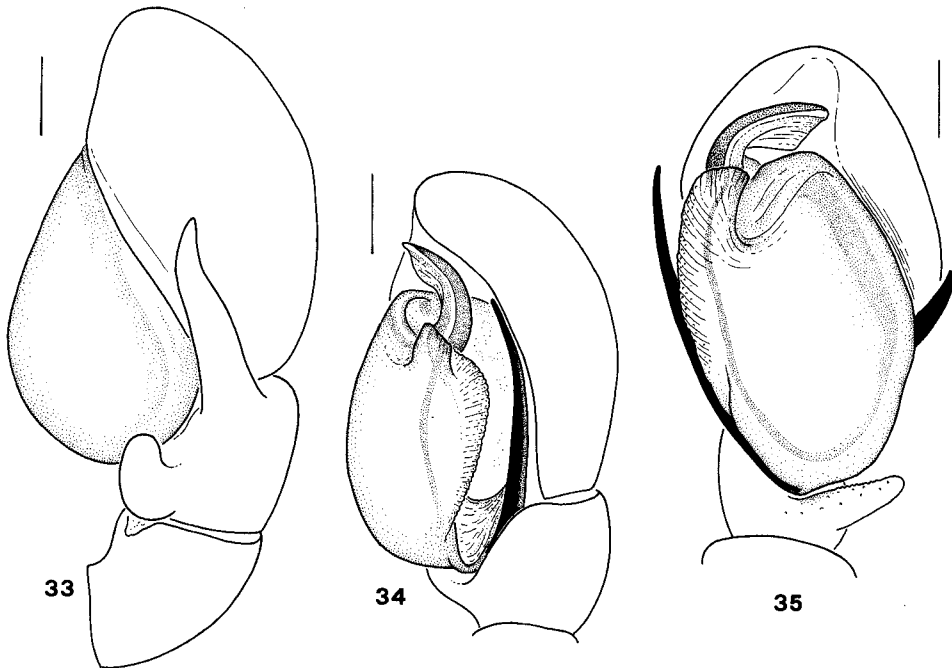
Quetotaxia: Fémures I, II d 1-1-1, p ap 1; III d 1-1-1, p ap 2, r ap 1; IV d 1-1-1, p ap 1, r ap 1. Patellas III, IV r 1. Tibias I v 2-2-1p; II p 1-1, r 1-1; III p 1-1-1, r 1-1-1; IV v 1p-1p, p 1-1-1, r 1-1-1. Metatarsos I, II v 2-2; III v 1-2, p 1-2, r 1-2; IV v 1-2, p 1-1-2, r 1-1-2. Epigino: Figs. 31, 32.

**Aspecto y color en alcohol.**—Como en el macho, excepto que la región torácica es amarilla y falta la zona grisácea dorsal en opistosoma. (Fig. 3).

**Variaciones.**—Machos, Fémur I p ap 1; II, III, IV p ap 1, r ap 1. Patellas II p 1, r 1; III, IV p 1, r 1. Tibias I p 1-1; III d 1. Metatarsos III v ap 1; IV v 1p-1p. Hembras, Tibias I v 2-2; II v 1 r; IV d 1, v 1p.

**Nota.**—Todos los especímenes provienen de áreas serranas. Los ejemplares del lote 8277 se hallaron en las sierras, en zonas relativamente húmedas a la orilla de corrientes de agua, sobre follaje, nunca bajo piedra.

**Material estudiado.**—ARGENTINA: Buenos Aires; Tandil, 2 noviembre 1969 (C. Rebollo), 2 machos No. 8276 (MACN); Córdoba; Cura Brochero, La Aguadita, noviembre 1985 (Galiano, Miranda), 3 machos, 4 hembras No. 8277 (MACN); Santa Rosa de Calamuchita, febrero 1952 (M. J. Viana), 1 hembra No. 8280 (MACN); diciembre 1941, 2 hembras No. 8279 (MACN); diciembre 1940, 1 hembra No. 8278 (MACN).



Figs. 33-35.—*Simonurius expers* palpos; 33, 35, Holotipo; 33, retrolateral; 35, ventral; 34, Paratipo, prolateral. Escala 100  $\mu$ .

*Simonurius expers*, nueva especie

Figs. 33-35

**Etimología.**—Del latín *expers*, que no tiene o está desprovisto. Se refiere a que no se conoce la hembra.

**Diagnosis.**—Se diferencia de *S. gladiferus* y de *S. quadratarius* por la gran longitud de la apófisis media del bulbo, que sobrepasa la base del émbolo.

**Descripción.**—Holotipus macho. Largo total 3.53. Prosoma: largo 1.60, ancho 1.32, alto 0.87. Clípeo, alto 0.08. Area ocular: largo 0.67; ancho de hilera anterior 1.23; de hilera posterior 1.28; distancia OLA-OMP 0.20; OMP-OLP 0.22; diámetro OMA 0.42. Sin estría torácica. Quelíceros: pequeños, paralelos, verticales, algo más delgados en el ápice; promargen con cuatro dientes; retromargen con uno.

Pata	Fémur	Patella	Tibia	Metatarso	Tarso	Total
I	1.03	0.68	0.93	0.75	0.42	3.81
II	0.80	0.50	0.55	0.50	0.32	2.67
III	0.82	0.33	0.42	0.48	0.32	2.37
IV	1.02	0.43	0.60	0.60	0.33	2.98

Quetotaxia: Fémures I d 1-1-1, p ap 1; II, III d 1-1-1, p ap 1, r ap 1; IV d 1-1-1, p ap 2, r ap 1. Patellas I, II p 1; III r 1; IV p 1, r 1. Tibias I v 2-2, p 1; II v 1r-1r, p 1-1-1; III v 1p, p 1-1, r 1-1; IV d 1, v 1p-1p, p 1-1-1, r 1-1-1. Metatarsos I v 2-2; II v 2-2, p 1-1; III v 1p, p 1-2, r 1-1; IV v 1p-1p, p 1-1, r 1-1-2.

Palpos: Figs. 33-35.

**Aspecto y color en alcohol.**—Como *S. gladiferus*.

**Hembra.**—Desconocida.

**Nota.**—Según la indicación del colector, el ejemplar se halló sobre *Eryngyum pandanifolium*.

**Material estudiado.**—ARGENTINA: Buenos Aires; Delta del Paraná, Arroyo Correa, diciembre 1951 (A. O. Bachmann), macho Holotypus No. 8281 (MACN); 1 macho Paratypus No. 8282 (MACN), sin localidad ni colector.

*Simonurius campestratus* (Simon), nueva combinación

*Akela campestrata* Simon 1901b:145 (macho Holotypus de Venezuela, Colonia Tovar, col. E. Simon, en MNHNP, examinado); 1901a:571; Petrunkevitch 1911:590; Mello-Leitão 1949:19; Roewer 1954:1171; Bonnet 1955:222; Galiano 1963:285.

**Nota.**—Es probable que se trate de un sinónimo de *S. quadratarius* del cual se diferencia apenas por el prosoma algo más elevado y el color más oscuro. Mello-Leitão citó esta especie para Brasil, Foz do Koluene.

*Simonurius quadratarius* (Simon), nueva combinación

*Akela quadrataria* Simon 1901b:145 (macho Holotypus de Venezuela, Colonia Tovar, col. E. Simon, en MNHNP, examinado); 1901a:569, 571; Petrunkevitch 1911:590; Roewer 1954:1172; Bonnet 1955:222; Galiano 1963:287, lám. 4, figs. 3-5 (redescripción).

**Nota.**—La apófisis media del bulbo es más larga que en *gladiferus* pero más corta que en *S. expers* sp. n.

## AGRADECIMIENTOS

Expreso mi reconocimiento a las siguientes personas que a lo largo de muchos años me han permitido el estudio de ejemplares típicos y colecciones de material indeterminado: Dr. M. Vachon (MNHNP), Dr. H. W. Levi (MCZ), Dr. L. Neme (MZSP), Sra. J. P. Jass (MPM), Dr. J. Loyola e Silva (IDPN) y Dra. O. Blanco (MLP).

## LITERATURA CITADA

- Banks, N. 1929. Spiders from Panama. Bull. Mus. Comp. Zool., 69(3):53-96.  
 Bonnet, P. 1955-1958. Bibliographia Araneorum, Toulouse, 2(1-4):1-4230.  
 Brignoli, P. M. 1983. A Catalogue of Araneae Described Between 1940 and 1981. Manchester Univ. Press, 755 pp.  
 Chickering, A. 1946. The salticids (Spiders) of Panama. Bull. Mus. Comp. Zool., 97:1-474.  
 Galiano, M. E. 1962a. Género y especie de Salticidae (Araneae) nuevos para la Argentina. Physis (Buenos Aires), 23(64):68.  
 Galiano, M. E. 1962b. Dos géneros de Salticidae (Araneae) nuevos para la Argentina. Physis (Buenos Aires), 23(65):184.  
 Galiano, M. E. 1963. Las especies americanas de la familia Salticidae descritas por Eugène Simon. Redescripciones basadas en los ejemplares típicos. Physis (Buenos Aires), 23(66):273-470.  
 Galiano, M. E. 1980. Catálogo de los especímenes típicos de Salticidae (Araneae) descriptos por Candido F. de Mello-Leitão. Primera Parte. Physis (Buenos Aires), Sec. C, 39(96):31-40.  
 Galiano, M. E. 1981. Catálogo de los especímenes típicos de Salticidae (Araneae) descriptos por Candido F. de Mello-Leitão. Segunda Parte. Physis (Buenos Aires) Sec. C, 39(97):11-17.



- Galiano, M. E. 1985. Revisión del género *Hurius* Simon, 1901. (Araneae, Salticidae). *J. Arachnol.*, 13:9-18.
- Mello-Leitão, C. 1917. Aranhas novas ou pouco conhecidas de Thomisidas e Salticidas brasileiras. *Arch. Esc. Sup. Agr. Med. Veter.*, 1(2):117-151.
- Mello-Leitão, C. 1933. Catalogo das aranhas argentinas. *Arch. Esc. Sup. Agr. Med. Veter.*, 10(1):1-63.
- Mello-Leitão, C. 1941. Las arañas de Córdoba, La Rioja, Catamarca, Tucumán, Salta y Jujuy. *Rev. Mus. La Plata (N. S.) Zool.*, 2(12):99-198.
- Mello-Leitão, C. 1944. Arañas de la provincia de Buenos Aires. *Rev. Mus. La Plata (N. S.) Zool.*, 3(24):311-393.
- Mello-Leitão, C. 1946. Arañas del Paraguay. *Notas Mus. La Plata, Zool.*, 11(91):17-50.
- Mello-Leitão, C. 1949. Aranhas da Foz do Koluene. *Bol. Mus. Rio de Janeiro*, 92:1-19.
- Peckham, G. W. y E. G. Peckham. 1896. Spiders of the family Attidae from Central America and Mexico. *Occas. Pap. Nat. Hist. Soc. Wisconsin*, 3:1-101.
- Petrunkevitch, A. 1911. A Synonymic Index-Catalogue of Spiders of North, Central and South America with all adjacent Islands, Groenland, West Indies, Terra del Fuego, Galapagos, etc. *Bull. Am. Mus. Nat. Hist.*, 29:1-791.
- Petrunkevitch, A. 1928. *Systema Aranearum*. *Trans. Connecticut Acad. Arts Sci.*, 29:1-270.
- Platnick, N. I. and M. U. Shadab. 1975. A revision of the spider genus *Gnaphosa* (Araneae, Gnaphosidae) in America. *Bull. Am. Mus. Nat. Hist.*, 155(1):1-66.
- Roewer, C. F. 1954. *Katalog der Araneae*, 2b:927-1751.
- Simon, E. 1901a. *Histoire Naturelle des Araignées*, 2(3):381-668.
- Simon, E. 1901b. Descriptions d'Arachnides nouveaux de la famille des Attidae (Suite). *Ann. Soc. entomol. Belgique*, 45:141-161.
- Simon, E. 1902. Descriptions d'Arachnides nouveaux de la famille des Salticidae (Attidae). *Ann. Soc. entomol. Belgique*, 46:24-54.
- Simon, E. 1904. Étude sur les arachnides du Chili. *Ann. Soc. entomol. Belgique*, 48:83-114.

*Manuscript received July 1986, revised January 1987.*