

DOS NUEVAS ARAÑAS CANGREJO (ARANEAE, THOMISIDAE) DE MEXICO

María-Luisa Jiménez

Centro de Investigaciones Biológicas
de Baja California Sur A.C.
Biología Terrestre
Ap. Postal 128
La Paz, B.C.S. 23060 México

ABSTRACT

Synema lopezi n. sp. and *Tmarus tamazolinus* n. sp. from the State of México are described and illustrated.

RESUMEN

Se hace la descripción de las nuevas especies *Synema lopezi* y *Tmarus tamazolinus*, del Estado de México.

INTRODUCCION

El género *Synema* (Simon 1864), de amplia distribución mundial, está representado por 119 especies (Bonnet 1959; Brignoli 1983) de las cuales cinco se encuentran en Norte América: *Synema viridans* (Banks 1896), *S. neomexicanum* Gertsch 1939; *S. parvulum* (Hentz 1847), de Estados Unidos y México; *S. aequinoctiale* (Taczanowski 1872) y *S. madidum* Pickard-Cambridge 1895 de México y Guyana. Son arañas pequeñas que se localizan entre el follaje de arbustos y en flores. Se caracterizan por tener un caparazón convexo con espinas; la primera hilera de ojos es muy recurvada y los tarsos de las patas I tienen uñas con seis a doce dientes.

El género *Tmarus* Simon 1875, al igual que *Synema*, está ampliamente representado en todos los continentes con 125 especies (Bonnet 1959; Brignoli 1983), de las cuales siete pertenecen a Norte América: *Tmarus unicus* Gertsch 1936, *T. minutus* Banks 1904, *T. floridensis* Keyserling 1884, *T. rubromaculatus* Keyserling 1880, *T. angulatus* (Walckenaer 1837), de Estados Unidos y Canadá y *T. corruptus* Pickard-Cambridge 1892, *T. separatus* Banks 1898, de México. Son arañas de talla pequeña, viven sobre las plantas, descansando en una ramita, a la cual rodean con sus dos últimos pares de patas presionando el cuerpo sobre ella. La coloración es generalmente grisácea, pudiendo ser confundidas con un brote o cicatriz de la rama.

En este trabajo se describe una especie nueva del género *Synema* y otra del género *Tmarus* de México.

Synema lopezi, nueva especie

Figs. 1-4

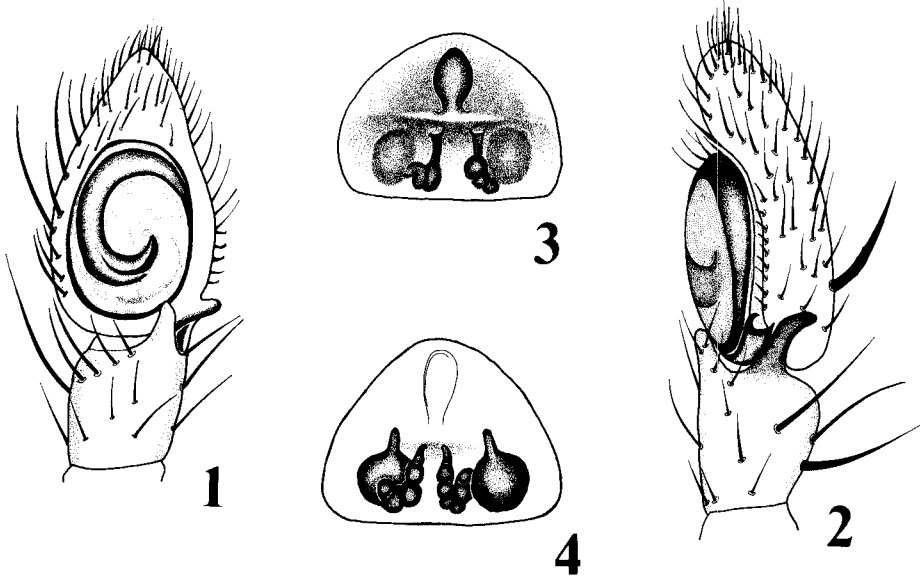
Datos del tipo.—Holotipo macho recolectado en San Francisco Oxtotilpan, Estado de México, 2400, bosque de pino-encino, 14 de mayo 1985 (M. Jiménez) y los siguientes paratipos: 4 agosto 1983, 25 mayo 1984, 12 julio 1984, 8 mayo 1985, 12 junio 1984 (M. Jiménez) todos de la misma localidad del tipo. El tipo será depositado en la colección del Laboratorio de Acarología (Fac. de Ciencias, Universidad Nacional Autónoma de México), con excepción de un paratipo que será depositado en la Colección del Centro de Investigaciones Biológicas de Baja California Sur.

Macho.—Longitud total 2.62-3.57 mm; longitud del caparazón 1.25-1.60 mm, y anchura 1.25-1.60 mm (13 ejemplares). Caparazón muy convexo, de color amarillo claro a amarillo oro márgenes con una línea negra y escasas espinas largas en el dorso; primera hilera de ojos más estrecha y menos recurvada que la segunda; ojos laterales bien separados, en tubérculos blancos a grisáceos; ojos medios anteriores separados dos diámetros, ojos medios posteriores, tres diámetros, ambos pares encerrados en un círculo blanco, clipeo con cinco espinas largas cerca de su borde; quelíceros sin ninguna mancha. Patas III y IV más cortas y color amarillo clara, patas I y II más largas y oscuras que las posteriores y con anulaciones; femur I 1.5-2.0 mm, con cinco espinas dorsales y seis o siete lateroexternas, cero ventrales; tibia I 1.12-1.60 mm, con cinco espinas dorsales, tres espinas lateroexternas, tres laterointernas, tres pares ventrales; metatarso I 1.12-1.47 mm, con dos espinas laterointernas, dos lateroexternas, cuatro dorsodistales y dos ventrales; femur II 1.75-2.60 mm, con cinco dorsales; tibia III 1.0-1.37 mm, con dos espinas dorsales, dos laterointernas, dos lateroexternas, seis pares ventrales. Opistosoma amarillo con granulaciones blancas y una franja transversa castaño oscuro en su borde caudal, la cual se continúa hacia los costados y rodea a las hileras; vientre amarillo clara con una mancha oscura cerca de las hileras que son amarillo oro. Femur del pedipalpo del mismo tamaño que la patela y tibia juntos; tibia con una apófisis ventral pequeña y una apófisis retrolateral que se dirige hacia atrás del cimbio; el émbolo delgado, se origina en la parte media del bulbo y se enrolla alrededor del mismo, de tal forma que la punta queda cerca de una pequeña saliente del cimbio en su margen lateroinferior (Figs. 1 y 2).

Hembra.—Longitud total 2.8-3.5 mm, longitud del caparazón 1.37 mm y anchura 1.37 mm (dos ejemplares). Estructura general y coloración similar a la del macho. Epiginio tan largo como ancho, con una depresión oval anterior; las aperturas de los tubos copuladores se localizan en medio del atrio; espermatecas globosas lisas y con órganos espermáticos anteriores cortos, tubos copuladores espiralados.

DISCUSION

Los especímenes de *Synema lopezi*, sp. nov. presentan características afines a *S. parvulum*, pero difieren en lo siguiente: el émbolo de *S. parvulum* que se origina en el extremo distal del bulbo enrollándose en el mismo 1.25 veces; la depresión anterior del epiginio es triangular amplia y rodeada de sedas cortas; las



Figs. 1-4.—*Synema lopezi* sp. nov.: 1, 2, macho, pedipalpo; 1, vista ventral; 2, vista lateral; 3, 4, hembra, epiginio; 3, vista ventral; 4, vista dorsal.

aperturas de los tubos copuladores están bien separados y se localizan a los lados del atrio.

Distribución.—Conocida sólo para la localidad de los tipos.

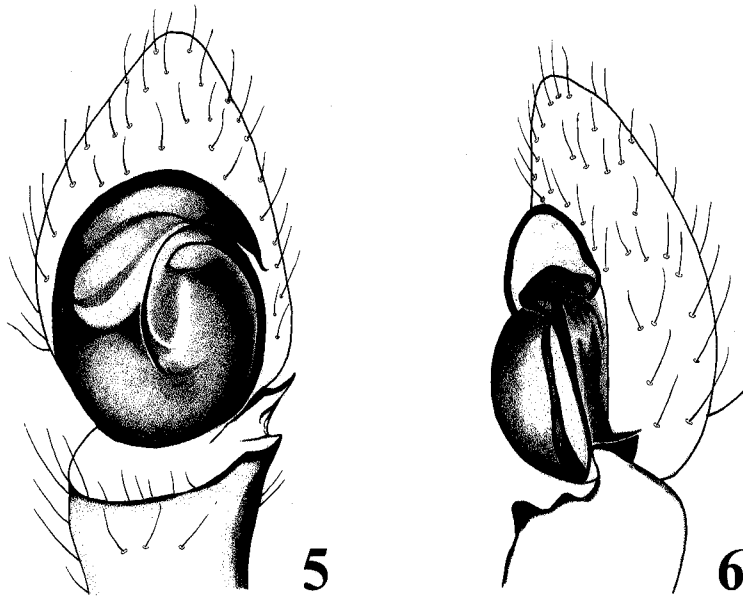
Etimología.—Se dedica la presente especie al Biol. David J. López Cortés, quien recolectó parte del material estudiado.

Tmarus tamazolinus, nueva especie

Figs. 5, 6

Datos del tipo.—Holotipo macho recolectado en San Francisco Oxtotilpan, Edo. de México, 2400, bosque de pino-encino, 13 junio 1984 (M. Jiménez y D. López) y los siguientes paratipos: 13 junio 1984, 12 junio 1985 (M. Jiménez y D. López) todos de la misma localidad del tipo. El tipo y cinco paratipos serán depositados en la colección del Laboratorio de Acarología (Fac. de Ciencias, Universidad Nacional Autónoma de México). Un paratipo será depositado en la Colección del Centro de Investigaciones Biológicas de Baja California Sur.

Macho.—Longitud total 3.9-4.8 mm; longitud del caparazón 1.4-1.9 mm y anchura 1.3-1.8 mm (seis ejemplares). Caparazón de color claro con manchas oscuras; área ocular clara con una línea blanca media entre los ojos anteromedios y posteromedios; en la región media dorsal se localiza una mancha blanca formando un tridente que se irradia hacia adelante y hacia los lados del caparazón; la hilera de ojos anterior menos curvada que la posterior; ojos medios anteriores más chicos que los medios posteriores, sobre pequeños tubérculos; ojos anterolaterales ligeramente más grandes que los posterolaterales, ambos pares sobre tubérculos separados; cípeo casi horizontal, con cinco sedas largas y delgadas cerca del borde ventral y con manchas oscuras a cada lado; quelíceros amarillo claro y con manchas oscuras y sedas largas y delgadas; el artejo distal de color blanco y el proximal sin dientes en ambos márgenes; esternón redondo y



Figs. 5, 6.—*Tmarus tamazolinus* sp. nov., macho, pedipalpo; 5, vista ventral; 6, vista lateral.

con bordes oscuros y abundantes sedas pequeñas delgadas y negras en su superficie. Patas amarillo claro salpicadas con manchas grises y sin escópula; femur I 1.50-2.70 mm, con dos espinas dorsales, cuatro laterointernas y numerosas sedas cortas y delgadas; tibia I 1.40-2.60 mm, con dos espinas dorsales, tres pares laterales, dos espinas ventrales y un anillo oscuro distal; basitarso I 1.60-2.10 mm, con cuatro pares de espinas ventrales y múltiples sedas delgadas y cortas; tibia III 0.7-1.0 mm, con dos pares de espinas dorsolaterales, una espina ventral. Opistosoma grisáceo con un tubérculo en la región posterior y una banda lanceolada clara en la parte anterior, los costados son gris oscuro, cambiando gradualmente hacia el vientre el cual se ve bordeado de una franja blanca gruesa con manchas oscuras que encierran una franja oscura media; hileras amarillo claro con el ápice gris oscuro y numerosas sedas. Pedipalpos con patela corta; tibia con una apófisis retrolateral y apófisis ventral bicúspida pequeña; émbolo corto y ancho que termina en una punta curva (Figs. 5 y 6).

DISCUSION

Tmarus tamazolinus sp. nov. se parece a *T. angulatus* (Walckenaer 1837) pero difiere en que la segunda especie presenta una y apófisis retrolateral y una apófisis ventral en forma de gancho; la punta del émbolo en más corta.

Distribución.—Conocida sólo para la localidad de los tipos.

Etiología.—El nombre específico se refiere a "tamazolín" que en náhuatl significa "sapo" por la forma del prosoma de la araña.

AGRADECIMIENTOS

Doy mis más sinceros agradecimientos al Dr. C. D. Dondale por la confirmación de las especies descritas así como por la revisión del manuscrito y a

los doctores: W. B. Peck y R. Johansen N. por sus atinados comentarios y sugerencias al mismo. Este trabajo fué realizado con el apoyo económico del Centro de Investigaciones Biológicas de Baja California Sur, A. C., el Consejo Nacional de Ciencia y Tecnología (CONACyT) y la Secretaría de Programación y Presupuesto (SPP).

LITERATURA CITADA

- Bonnet, P. 1955-1959. *Bibliographia Araneorum*. Toulouse. 2(1-5):1-5058.
- Brignoli, P. M. 1983. *A Catalogue of Araneae Described Between 1940 and 1981*. Manchester Univ. Press. 755 pp.
- Dondale, C. D. and J. H. Redner. 1978. *The Insects and Arachnids of Canada, Part 5, The crab spiders of Canada and Alaska (Araneae: Philodromidae and Thomisidae)*. Canada Dept. Agri. Pub. 1663. Ottawa, Canada. 255 pp.
- Gertsch, W. J. 1939. A revision of the typical crabs spiders (Misumeninae) of America North of Mexico. *Bull. Amer. Mus. Nat. Hist.*, 76:277-422.
- Hoffmann, A. 1976. *Relación bibliográfica preliminar de las arañas de México (Arachnida: Araneae)*. Pub. Esp. Inst. Biol. Univ. Nacional Autónoma México, México. 117 pp.

Manuscript received July 1986, revised April 1987.