

## NUEVOS APORTES AL GENERO *PORRIMOSA* ROEWER (ARANEAE, LYCOSIDAE)

**Roberto M. Capocasale:** Instituto de Investigaciones Biológicas, Clemente Estable, División Zoología Experimental, Ave. Italia 3318, Montevideo, Uruguay

**Resumen.** Se describen la hembra de *Porrimosia harknessi* (Chamberlin) y el macho de *Porrimosia castanea* (Mello-Leitão) hasta ahora desconocidos. Se da una clave de identificación nueva y se amplía la distribución de las tres especies seguras de *Porrimosia*.

**Abstract.** The female of *Porrimosia harknessi* (Chamberlin) and the male of *Porrimosia castanea* (Mello-Leitão) still unknown are described. A key to identification and a wider distribution of the three good species of *Porrimosia* are given.

*Porrimosia* es un género que plantea dudas y numerosas incógnitas. Algunas de las causas que motivan esa situación son: (a) el escaso número de ejemplares disponibles en colecciones; (b) el alto porcentaje de especies descriptas como válidas pero basadas en ejemplares inmaduros; (c) las dificultades factuales para evaluar caracteres definitorios a niveles genérico y específico, debido al mal estado de conservación de los "tipos"; (d) la ausencia casi total de información biológica y ecológica sobre las especies.

Indudablemente *Porrimosia* es un grupo hermano ("sister group") de *Sosippus* (Dondale 1986). Lo poco que se conoce sobre la biología de *Porrimosia* (Bucher 1974 en *P. lagotis*) y de *Sosippus* (Brady 1962, en *S. texanus*; Brach 1976 en *S. floridanus*) reafirma esa conclusión; ir más lejos y establecer otras relaciones es sólo especulación.

El objetivo de este artículo es comunicar los resultados obtenidos después de consultar y estudiar el material prestado de casi la totalidad de las colecciones de América del Sur, que tienen ejemplares de *Porrimosia*. Estos aportes sólo tienen la pretensión de complementar mi estudio anterior (Capocasale 1982).

Dado que la información sobre este género es pobre, traté de aprovechar todo dato útil recogido con la finalidad de neutralizar dicha carencia.

Aquí se describen el macho de *Porrimosia castanea* Mello-Leitão y la hembra de *Porrimosia harknessi* Chamberlin, hasta ahora desconocidos. Tomando como base ese material nuevo, hice un estudio comparativo de los escleritos palpaes en cada una de las tres especies seguras; de donde surgió una clave de identificación nueva,

ahora más completa que la dada en Capocasale (1982). También se amplía la distribución geográfica de algunas especies, con 22 localidades nuevas, lo que permite comprobar que ni *Porrimosia castanea* ni *Porrimosia harknessi* están restringidas a algunas regiones como se suponía.

Teniendo en mente el método de trabajo de Dondale (1986), quien estableció nuevas divisiones a nivel de subfamilia en Lycosidae, enfatizo la importancia de los escleritos palpaes, fundamentalmente de las apófisis lateral del conductor y mediana del "tegulum," como caracteres para hacer una identificación segura. Esto apoyado en la función de las mismas.

**Abreviaturas.**—MZUSP, Museu de Zoología, Universidad de Sao Paulo, Brasil; MNRJ, Museu Nacional de Rio de Janeiro, Brasil; MRCN, Museu Riograndense de Ciencias Naturais, Porto Alegre, Brasil; MNHN, Museo Nacional de Historia Natural de Montevideo, Uruguay.

### CLAVE DE ESPECIES

#### HEMBRAS

1. Pieza transversa del "septum" aproximadamente 3 veces más ancha que larga. El centro donde intersectan ambas piezas septales convexo, abultado, con 2 proyecciones a ambos lados (Figs. 4-5). Espermatecas con forma de C, con tubérculos en el ápice, orientadas hacia las áreas laterales. Bolsas copulatorias bilobuladas ..... *castanea*
- Pieza transversa del "septum" aproximadamente 4 veces más ancha que larga (Fig. 6) ..... 2
2. Espermatecas semejantes a *P. castanea*. Bolsas copulatorias simples, con una protuberancia

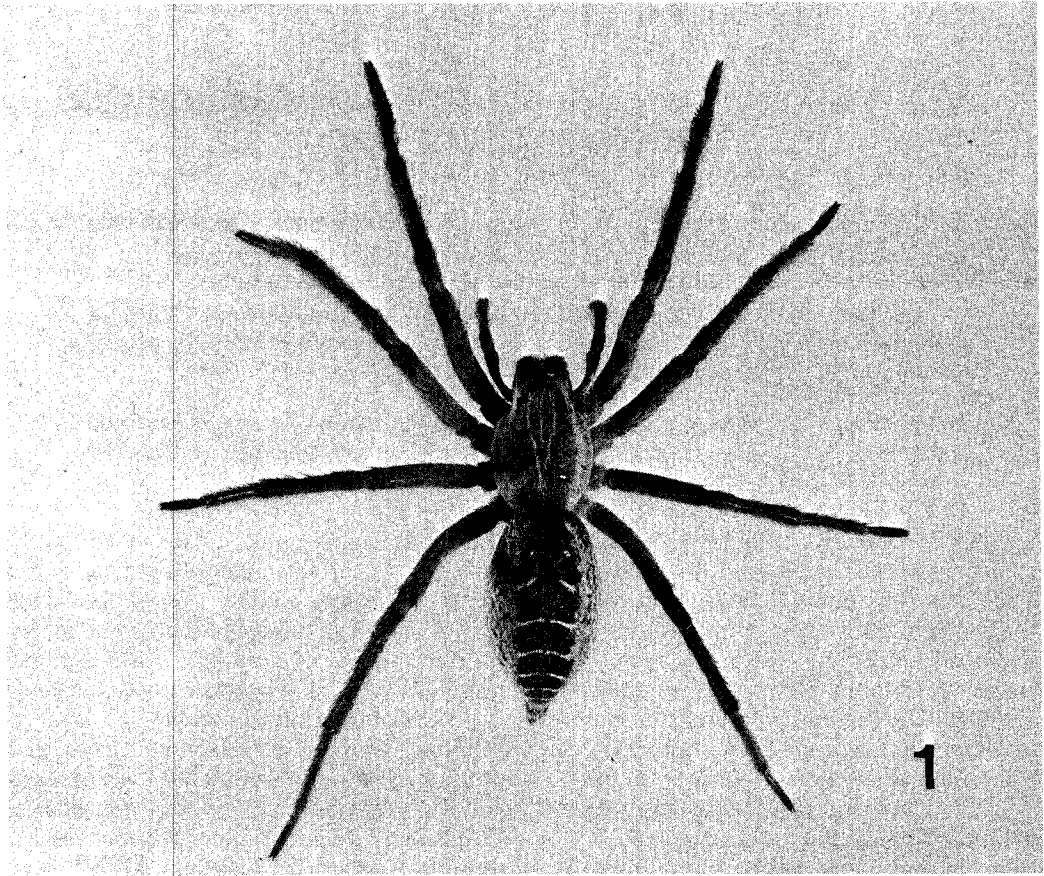


Figura 1.—*Porrimosia lagotis* (Holmberg) (Uruguay, Canelones, Marindia, MNHN).

pequeña, cónica, cerca de los tubos copulatorios (Fig. 7) ..... *harknessi*  
 Espermatecas semejantes a *P. harknessi*. Bolsas copulatorias simples ..... *lagotis*

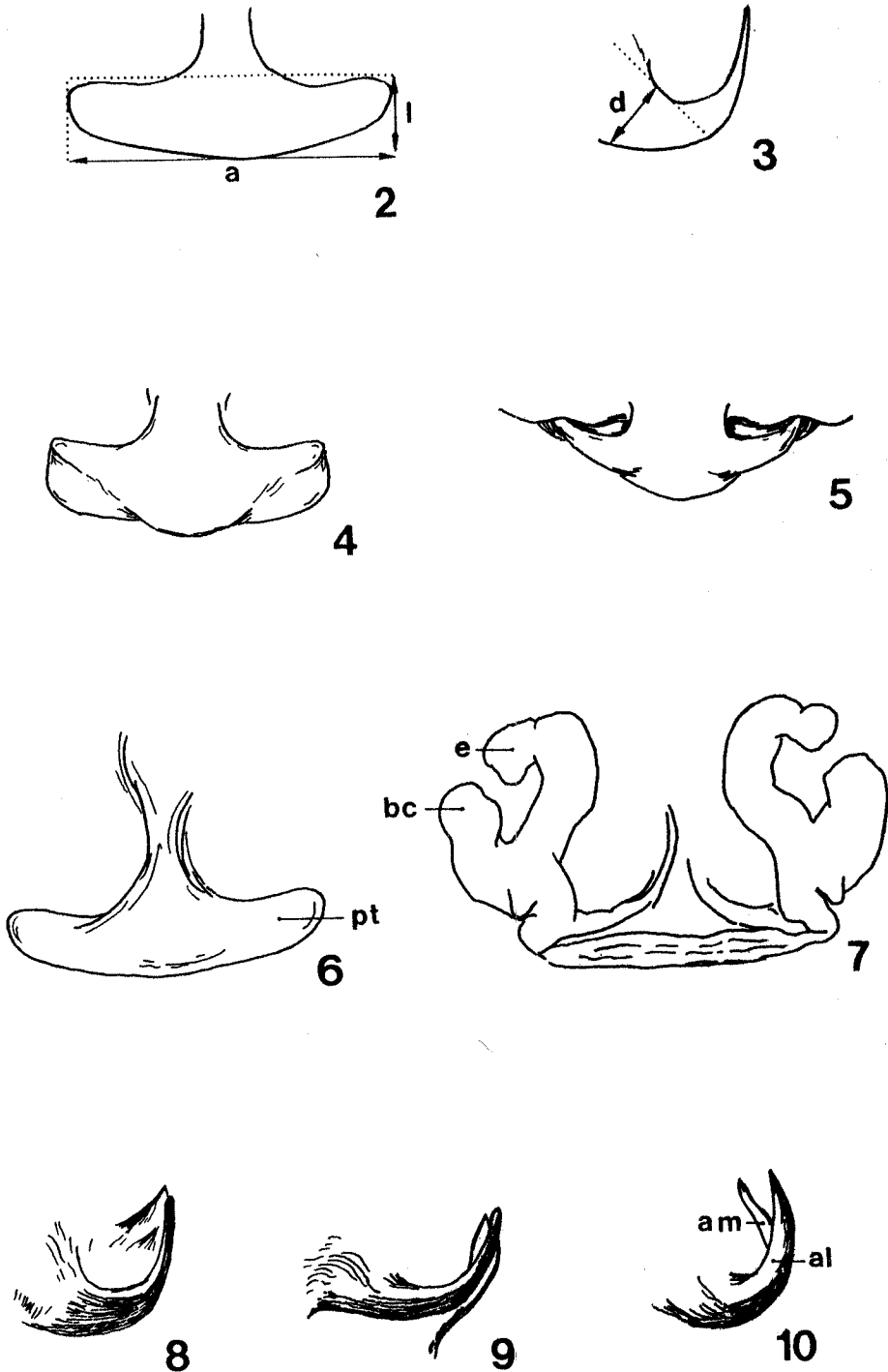
#### MACHOS

1. Apófisis mediana del "tegulum" corta, cónica, canaliculada. Apófisis lateral del conductor curva, diámetro de la base ancho, terminada en punta roma (Fig. 8) ..... *castanea*  
 Apófisis mediana del "tegulum" alargada, canaliculada ..... 2
2. Apófisis lateral del conductor curva, alargada diámetro de la base angosto, terminada en punta roma (Fig. 9) ..... *harknessi*  
 Apófisis lateral del conductor corta, muy curva, diámetro de la base ancho, terminada en punta aguda (Fig. 10) ..... *lagotis*

*Porrimosia castanea* (Mello-Leitão, 1942)  
 Figs. 4–5, 8

*Porrimosia castanea*: Capocasale 1982:149.

**Macho.**—Cuerpo: largo 14 mm. Cefalotórax: largo 7.3 mm, ancho 6.9 mm (1 ejemplar medido), bandas laterales castaño naranja, bandas submarginales continuas, amarillo, 6 bandas radiales castaño naranja, convergentes hacia el surco torácico, área ocular castaño naranja. Esternón: largo 3.5 mm, ancho 3.0 mm, castaño pálido. Dientes en el borde posterior interno de los quelíceros: cantidad 3. Femur I: largo 11 mm. Femur II: largo 10 mm. Femur III: largo 9.5 mm. Femur IV: largo 11.9 mm. Fémures, patelas, tibias y basitarsos de patas I–IV castaño naranja. Abdomen: dorsal castaño oscuro, áreas laterales castaño oscuro, ventral castaño amarillo. El abdomen insinúa un levísimo diseño presuntamente perdido por el tiempo durante el cual el animal estuvo en líquido y por la técnica de conservación usada. Apófisis mediana del "tegulum": corta, cónica, canaliculada (Fig. 8). Apófisis lateral del conductor: curva, diámetro de la base ancho, terminada en punta roma (Fig. 8).



Figuras 2-10.—2, 3, esquemas mostrando dónde se tomaron las medidas en el epigino (a = ancho; l = largo) y en la apófisis lateral del conductor (d = diámetro de la base), respectivamente; 4, 5, epigino de *Porrimosia castanea* (Mello-Leitão) (Brasil, São Joao, Agua Preta, MNRJ); 4, vista ventral; 5, vista anterior; 6, 7, *Porrimosia harknessi* (Chamberlin) (Brasil, Riogrande do Sul, Passo Fundo, MRCN); 6, epigino (pt = pieza transversa del "septum"); 7, espermatecas (e) y bolsas copulatorias (bc); 8-10, apófisis lateral del conductor (al) y apófisis mediana del "tegulum" (am); 8, *Porrimosia castanea*; 9, *Porrimosia harknessi*; 10, *Porrimosia lagotis*.

**Distribución.**—Centro de Argentina, centro de Perú y sur de Brasil.

**Ejemplares examinados.**—**BRASIL:** *São João*; Agua Preta, set. 1927, 1 macho, 1 hembra (MNRJ). **ARGENTINA:** *Córdoba*; Talumba (M. Birabén), 1 hembra (MNRJ). **BRASIL:** *Goiás*; Rio Oliveira, 26 jun. 1942, 2 hembras (MNHN).

*Porrmosa harknessi* (Chamberlin, 1916)

Figs. 6, 7, 9

*Porrmosa harknessi*: Capocasale 1982:151.

**Hembra.**—Cuerpo: largo 17 mm. Cefalotórax: largo 7 mm, ancho 5.3 mm (1 ejemplar medido), bandas laterales amarillo castaño, bandas submarginales continuas, amarillo, 6 bandas radiales castaño oscuro convergentes hacia el centro del surco torácico, área ocular castaño negro. Esternón: largo: 3.5 mm, ancho 2.5 mm, castaño. Dientes en el borde posterior interno de los quelíceros: cantidad 3. Femur I: largo 5.8 mm. Femur II: largo 5.7 mm. Femur III: largo 6.3 mm. Femur IV: largo 7.3 mm. Fémures, patelas, tibias y basitarsos de patas I–IV amarillo castaño. Abdomen: dorsal una banda mediana castaño oscuro (el diseño muy semejante al de *P. lagotis* (Fig. 1), áreas laterales castaño gris, ventral el mismo tinte que el de las áreas laterales. "Septum": pieza mediana corta, pieza transversa aproximadamente 3 veces más ancha que larga (Fig. 6). Espermatecas: con forma de C, los ápices orientados hacia las áreas laterales. Bolsas copulatorias: simples, con una protuberancia pequeña, cónica, cerca de los tubos copulatorios (Fig. 7).

**Distribución.**—Sur de Brasil y sur de Perú.

**Ejemplares examinados.**—**BRASIL:** *Rio grande do Sul*, Passo Fundo, 12 oct. 1985 (A. Lise), 1 macho, 1 hembra, 2 hembras juveniles (MRCN).

*Porrmosa lagotis* (Holmberg, 1876)

Figs. 1, 10

*Porrmosa lagotis*: Capocasale 1982:151 (*nec. P. lagotis* (Mello-Leitão, 1941)).

*Porrmosa lagotis*: Platnick 1989:387.

**Distribución.**—Centro de Argentina, centro y sur de Brasil y Uruguay.

**Localidades nuevas.**—**ARGENTINA:** *Río Negro*; Paraná (MNRJ). **BRASIL:** *Minas Gerais*;

Morro Garza (MZUSP), Ribeirao (MZUSP); *São Paulo*; Barneví (MZUSP); Foz Itaqueré (MZUSP); França (MZUSP); Rio Claro (MZUSP); Alto da Serra (MZUSP); Cananea (MZUSP); *Paraná*; Villa Velha (MZUSP); Goiás. Cabeceiras (MZUSP); **URUGUAY:** *Canelones*; Las Piedras (MNHN); Maldonado. Aiguá (MNHN), Sierra de las Animas (MNHN), Cerro San Antonio (MNHN), *Cerro Largo*; Río Tacuarí—ruta 8 (MNHN); *Rivera*; -ciudad- (MNHN); *Treinta y Tres*; Quebrada de los Cuervos (MNHN).

#### AGRADECIMIENTOS

A los Dres. H. W. Levi (MCZ), A. Lise (MRCN) y A. Timotheo Da Costa (MNRJ) por el préstamo de ejemplares, A. Brady y C. Valerio por sus comentarios y sugerencias en la revisión del primer manuscrito, y a Exline-Frizzell Fund for Arachnological Research por financiar la publicación en *The Journal of Arachnology* (18:131–141) de la primera parte de este estudio.

#### BIBLIOGRAFIA CITADA

- Brach, V. 1976. Subsocial behavior in the funnel-web wolf spider *Sosippus floridanus* (Araneae, Lycosidae). *The Florida Entomol.*, 59:225–229.
- Brady, A. 1962. The spider genus *Sosippus* in North America, Mexico, and Central America (Araneae, Lycosidae). *Psyche*, 69:129–164.
- Bucher, E. 1974. Observaciones ecológicas sobre artrópodos del bosque chaqueño de Tucumán. *Rev. Fac. Ci. Ex. Fis. Nat. Córdoba (N.S.)*, Biología, 1: 35–122.
- Capocasale, R. M. 1982. Las especies del género *Porrmosa* Roewer, 1959 (Araneae, Hippasinae). *J. Arachnol.*, 10:145–156.
- Chamberlin, R. J. 1916. Results of the Yale Peruvian Expedition of 1911: *The Arachnida*. *Bull. Mus. Comp. Zool. Harvard*, 60:177–299.
- Dondale, C. D. 1986. The subfamilies of wolf spiders (Araneae: Lycosidae). *Actas X Congr. Int. Aracnol. Jaca, España*, 1:327–332.
- Holmberg, E. L. 1876. Arácnidos argentinos. *An. Agr. Argentina*, 4:1–30.
- Mello-Leitão, C. 1942. Cinco aranhas novas do Perú. *Rev. Brasil. Biol.*, 2:429–434.
- Platnick, N. 1989. Advances in Spider Taxonomy, 1981–1987: A Supplement to Brignoli's. A Catalogue of the Araneae Described between 1940 and 1981. Manchester Univ. Press, Oxford.

*Manuscript received March 1990, revised September 1990.*

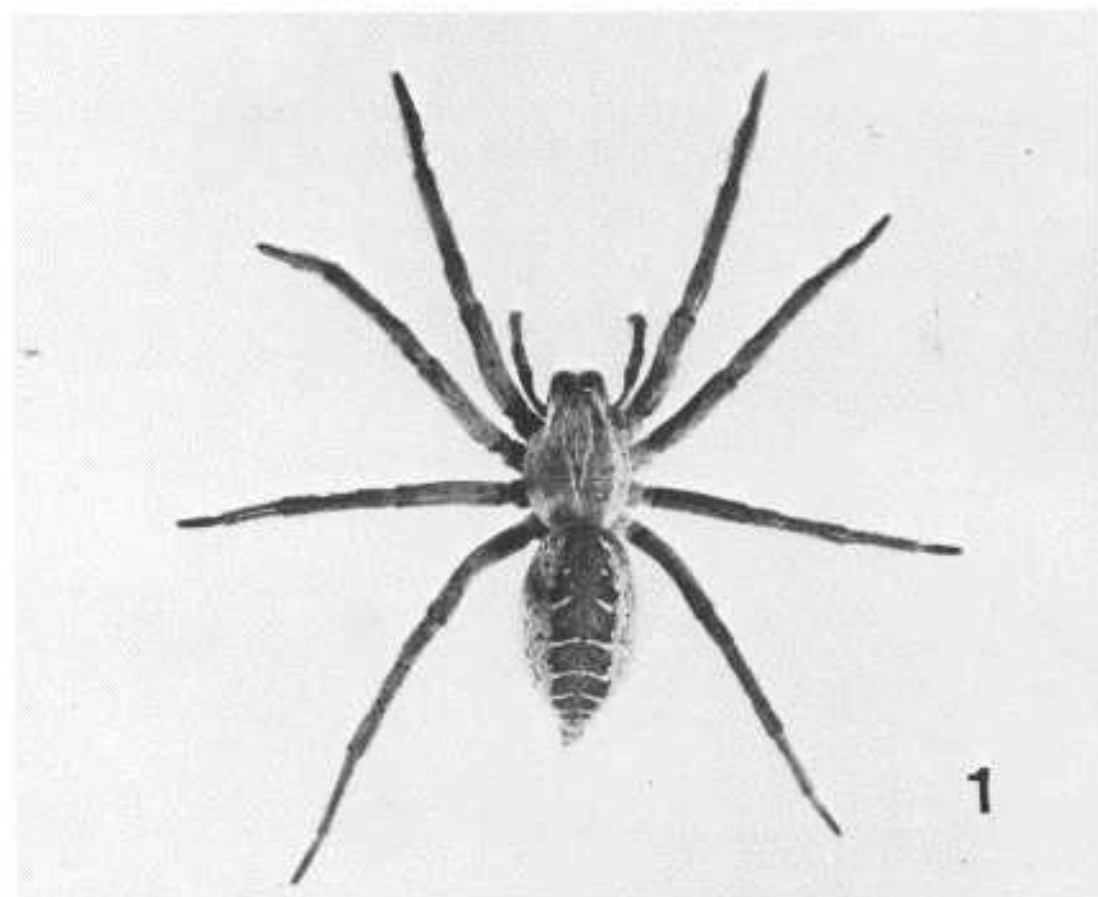


Figura 1.—*Porrimosia lagotis* (Holmberg) (Uruguay, Canelones, Marindia, MNHN).

pequeña, cónica, cerca de los tubos copulatorios (Fig. 7) ..... *harknessi*  
 Espermatecas semejantes a *P. harknessi*. Bolsas copulatorias simples ..... *lagotis*

#### MACHOS

1. Apósis mediana del "tegulum" corta, cónica, canaliculada. Apósis lateral del conductor curva, diámetro de la base ancho, terminada en punta roma (Fig. 8) ..... *castanea*  
 Apósis mediana del "tegulum" alargada, canaliculada ..... 2
2. Apósis lateral del conductor curva, alargada diámetro de la base angosto, terminada en punta roma (Fig. 9) ..... *harknessi*  
 Apósis lateral del conductor corta, muy curva, diámetro de la base ancho, terminada en punta aguda (Fig. 10) ..... *lagotis*

*Porrimosia castanea* (Mello-Leitão, 1942)

Figs. 4-5, 8

*Porrimosia castanea*: Capocasale 1982:149.

**Macho.**—Cuerpo: largo 14 mm. Cefalotórax: largo 7.3 mm, ancho 6.9 mm (1 ejemplar medido), bandas laterales castaño naranja, bandas submarginales continuas, amarillo, 6 bandas radiales castaño naranja, convergentes hacia el surco torácico, área ocular castaño naranja. Esternón: largo 3.5 mm, ancho 3.0 mm, castaño pálido. Dientes en el borde posterior interno de los quelíceros: cantidad 3. Femur I: largo 11 mm. Femur II: largo 10 mm. Femur III: largo 9.5 mm. Femur IV: largo 11.9 mm. Fémures, patelas, tibias y basitarsos de patas I-IV castaño naranja. Abdomen: dorsal castaño oscuro, áreas laterales castaño oscuro, ventral castaño amarillo. El abdomen insinúa un levisimo diseño presuntamente perdido por el tiempo durante el cual el animal estuvo en líquido y por la técnica de conservación usada. Apósis mediana del "tegulum": corta, cónica, canaliculada (Fig. 8). Apósis lateral del conductor: curva, diámetro de la base ancho, terminada en punta roma (Fig. 8).