

Lourenço, W. R. 1984. *Ananteris luciae*, nouvelle espèce de scorpion de l'amazone brésilienne (Scorpiones, Buthidae). J. Arachnol., 12:279-282.

***ANANTERIS LUCIAE*, NOUVELLE ESPECE DE SCORPION DE L'AMAZONIE BRESILIENNE (SCORPIONES, BUTHIDAE)**

Wilson R. Lourenço

Laboratoire de Zoologie (Arthropodes)
Muséum National d'Histoire Naturelle
61, rue de Buffon 75005 Paris, France

ABSTRACT

Ananteris luciae, a new species of scorpion belonging to the family Buthidae is described based on 10 specimens: 2 adult females and 8 immatures (3 males, 5 females), collected in Santarém in the state of Pará, Brazil. With the present description the number of known species in the genus is raised to 13 in the neotropical region.

RESUME

Ananteris luciae, nouvelle espèce de Scorpion appartenant à la famille des Buthidae est décrite à partir de 10 exemplaires: 2 femelles adultes et 8 immatures (3 mâles, 5 femelles), récoltés à Santarém dans l'Etat de Pará au Brésil. Avec la présente description le nombre d'espèces connues pour ce genre s'élève à 13 dans la région néotropicale.

INTRODUCTION

Dans un travail récent (Lourenço 1982), le genre *Ananteris* a été révisé; dans cette opportunité l'étude d'un important matériel a porté le nombre d'espèces connues de 6 à 12. L'aire de distribution des *Ananteris* fut alors élargie de façon importante, cependant des régions assez vastes subsistent entre les stations confirmées, d'où la possibilité de la découverte de nouvelles espèces, ainsi que de nouvelles stations pour les espèces déjà connues.

La révision du genre a permis la description de deux espèces nouvelles pour l'Amazonie brésilienne: *Ananteris dekeyseri* Lourenço, 1982 et *Ananteris pydanieli* Lourenço, 1982, toutes deux ayant Manaus dans l'Etat d'Amazonas comme station typique. *Ananteris balzani* Thorell, 1891, espèce-type du genre, fut alors confirmée pour deux stations dans l'Etat de Pará: Belém (à 55 Km) et Jacaré-Acanga.

L'étude de 10 exemplaires appartenant au genre *Ananteris*, récoltés à Santarém dans l'Etat de Pará, a permis l'identification d'une nouvelle espèce pour ce genre; la description en est donnée dans cette note. La nouvelle espèce est la quatrième connue pour l'Amazonie brésilienne et la treizième pour la région neotropicale.

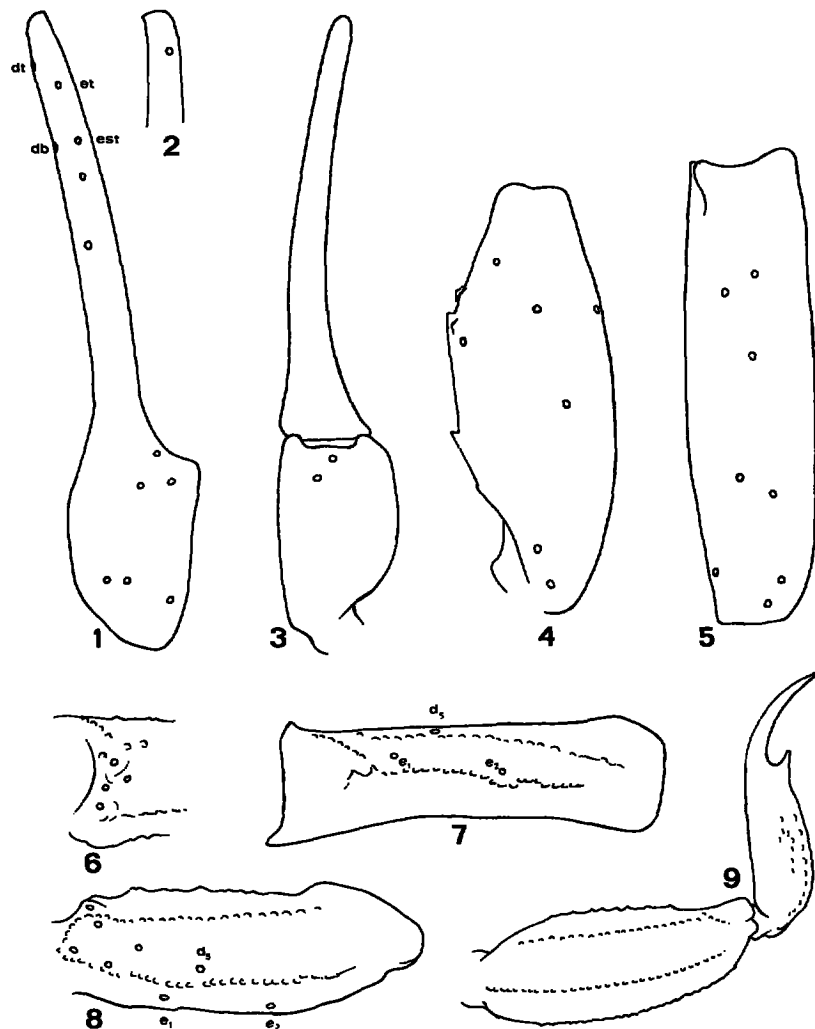
Les types de la nouvelle espèce sont déposés dans la collection de l'Instituto nacional de Pesquisas da Amazônia (INPA).

Ananteris luciae, espèce nouvelle

Types.—Holotype-femelle, INPA, Brésil, Pará, Santarém, Albertina coll., 6/II/1982, leg., V.Py-Daniel.

Etymologie.—Le nom spécifique est un patronyme en hommage à Lucia H. Rapp Py-Daniel de l'INPA, Manaus.

Description.—Coloration générale jaune-brunâtre avec plusieurs taches plus ou moins réticulées. Prosoma: plaque prosomienne jaune foncé à taches noires disposées régulièrement; la région antérieure est un peu plus claire et forme un triangle à base antérieure et à apex au milieu de la plaque. Tubercule oculaire très foncé, presque noir. Mesosoma: tergites I à VII pourvus de taches brunâtres, disposées longitudinalement comme trois bandes, séparées par deux bandes jaunâtres; VIIème tergite moins pigmenté. Metasoma



Figs. 1-9—*Ananteris luciae*, holotype-femelle: 1-8, trichobothriotaxie: 1, pince, vue externe; 2, doigt, vue interne; 3, pince, vue ventrale; 4, tibia, vue dorsale; 5, tibia, vue externe; 6, fémur, vue dorsale; 7, fémur, vue interne; 8, fémur, vue externe; 9, telson et Vème anneau, vue latérale.

Tableau 1.—Mensurations (en mm) de l'holotype-femelle d'*Ananteris luciae*.

Longueur totale	23,0
Prosoma	
longueur	2,6
largeur antérieur	1,7
largeur postérieure	2,8
Mesoma	
longueur	5,8
Metasoma	
longueur	14,6
anneau caudal I, longueur/largeur	1,7/1,7
anneau caudal II, longueur/largeur	1,8/1,6
anneau caudal III, longueur/largeur	1,9/1,6
anneau caudal IV, longueur/largeur	2,3/1,5
anneau caudal V, longueur/largeur/hauteur	3,4/1,5/1,5
Telson	
longueur	3,5
vésicule, longueur/largeur/hauteur	2,3/0,9/0,9
aiguillon, longueur	1,2
Pédipalpe	
longueur	8,7
fémur, longueur/largeur	2,4/0,7
tibia, longueur/largeur	2,9/0,9
pince, longueur/largeur/hauteur	3,4/0,6/0,6
doigt mobile, longueur	2,8

avec les anneaux I à IV jaunâtres; l'anneau V et la vésicule jaune-rougeâtre; face dorsale des anneaux I à IV avec une tache brun-clair, approximativement en forme de losange; les faces latérales et ventrales tachetées dans leur moitié postérieure, sur les anneaux I à V; aiguillon à base jaunâtre et à extrémité rougeâtre. Sternites ocre-jaune; le VIIème à taches brunâtres situées vers les bords latéraux. Peignes, opercule-génital, sternum, hanches et processus maxillaire ocre-jaune, dépourvus de taches. Pattes jaunes, avec de nombreuses taches brunâtre-foncé. Pédipalpes: fémur, tibia et main de la pince à faces dorsales presque entièrement tachetées, d'un ton brunâtre, avec quelques régions jaunâtres assez réduites, surtout autour des trichobothries; doigts des pinces rougeâtre-foncé. Chélicères jaunâtres avec un dessin réticulaire brun-noir; les doigts sont rouge-noirâtre.

Morphologie. Prosoma: plaque prosomienne avec le bord antérieur presque droit, sans concavité; tubercule oculaire bien antérieur par rapport au centre de la plaque prosomienne; yeux médians séparés par un peu plus d'un diamètre oculaire. Trois paires d'yeux latéraux. Carènes du prosoma: carènes médianes oculaires, formant un sillon interoculaire bien marqué; peu de granules vers l'avant; carènes latérales esquissées; carènes médianes postérieures peu perceptibles. Plaque prosomienne bien granulée, d'une granulation moyenne et fine. Mesosoma: tergites bien granulés, comme la plaque prosomienne, à granules plus marqués dans la région postérieure; carène axiale présente et bien marquée sur tous les tergites. Tergite VII moins granulé, avec cinq carènes: une axiale incomplète, deux médianes et deux latérales complètes; présence de quelques granules entre les carènes médianes et latérales. Métasoma: anneau I présentant 10 carènes complètes; anneaux II, III, IV avec 8 carènes complètes; anneau V avec 5 carènes complètes; espaces intercarénaux pourvus d'une granulation fine et éparse. Vème anneau un peu arroundi; la carène intermédiaire du 1er anneau est légèrement incurvée. Présence sur les carènes dorsales et latéro-dorsales, dans la région postérieure des anneaux I à IV, d'un granule plus ou moins spini-forme. Vésicule à carène médiane ventrale formée de quelques granules; aiguillon pourvu d'une épine ventrale bien développée (Fig. 9). Sternites à stigmates linéaires, aplatis.

Tableau 2.—Variations du nombre de dents des peignes chez *Ananteris luciae*.

Nombre de dents	mâles	femelles
14-15	—	1
14-15	—	1
15-14	—	1
15-15	2	—
15-16	1	2
16-15	—	2
16-16	—	1

Peignes bien développés avec 16-15 dents, sans fulcres. Pédipalpes: fémur avec 5 carènes presque complètes; tibia et pince avec des ébauches de carènes, toujours incomplètes, constituées de granules épars; carène interne dorsale du tibia avec quelques granules mieux différenciés, spiniformes. Tranchant des doigts mobiles avec 7-7 séries longitudinales de granules, légèrement obliques. Chélicères avec la dentition typique des Buthidae (Vachon, 1963); une dent sub-distale et deux basales sur le doigt mobile. Trichobothriotaxie: A-beta (Figs. 1 à 8); les caractères à souligner sont: a- la trichobothrie *dt* est distale de *et*, *db* étant basale, et au même niveau que *est* (Fig. 1). b- la trichobothrie, *e*₁ à la face externe du fémur, est nettement basale par rapport à *d*₅ (Figs. 7-8).

Matériel étudié.—Brésil, Pará, Santarém, 6 février 1982 (Albertina, V. Py-Daniel), 1 femelle (holotype), 1 femelle, 8 immatures (3 mâles, 5 femelles) (paratypes) (INPA).

POSITION TAXONOMIQUE D'*ANANTERIS LUCIAE*

Ananteris luciae est une espèce voisine d'*Ananteris balzani*, qui d'ailleurs est connue de deux stations dans l'Etat de Pará.

Les deux espèces peuvent être identifiées par des différences au niveau de la répartition des pigments du prosoma et du mesosoma; chez *A. balzani* les taches sont confluentes, tandis que chez *A. luciae* elles sont plutôt longitudinales, mais leur identification est possible en particulier par la position de certaines trichobothries: (a) chez *A. balzani*, la trichobothrie *est* du doigt fixe est basale par rapport à la trichobothrie *db*, alors que chez *A. luciae* les deux trichobothries sont situées au même niveau (Fig. 1); (b) chez *A. balzani* la trichobothrie *e*₁ du fémur se situe au même niveau que *d*₅, alors que chez *A. luciae* elle est nettement basale (Figs. 7-8). Ces différences sont confirmées pour l'ensemble des spécimens étudiés.

REMERCIEMENTS

Je remercie bien vivement Victor Py-Daniel de l'INPA (Manaus) de m'avoir permis l'étude du matériel qui a été utilisé pour ce travail et M. Gaillard pour la réalisation des dessins.

TRAVAUX CITES

- Lourenço, W. R. 1982. Révision du genre *Ananteris* Thorell, 1891 (Scorpiones, Buthidae) et description de six espèces nouvelles. Bull. Mus. natn. Hist. nat., Paris, 4^e sér., 4 sect. A (1-2):119-151.
 Vachon, M. 1963. De l'utilité, en systématique d'une nomenclature des dents des chélicères chez les Scorpions. Bull. Mus. natn. Hist. nat., Paris, 2^e sér., 35(2):161-166.